



OBČINA ŽELEZNIKI

Štab Civilne zaščite občine Železniki

Češnjica 48, 4228 Železniki ♦ Tel.: 04 500 00 00 ♦ Faks: 04 500 00 20

OBČINSKI N A Č R T ZAŠČITE IN REŠEVANJA OB POPLAVAH ZA OBČINO ŽELEZNIKI

Verzija: 2.0 / 2009

| | ORGAN | DATUM | PODPIS ODGOVORNE OSEBE |
|------------------------------|---------------------------------------|--|-------------------------------|
| IZDELAL | Andrej Ambrožič | | Andrej Ambrožič |
| OBRAVNAVAL | Štab Civilne zaščite občine Železniki | 14.4.2010 | Klemen Šmid, poveljnik |
| SPREJEL | Župan | 14.4.2010 | Mihael Prevc |
| SKRBNIK | Štab Civilne zaščite občine Železniki | | Klemen Šmid, poveljnik |
| Mnenje o usklajenosti | MORS, URSZR – Izpostava Kranj | Dopis št:842-52/2009-8, z dne 05.08.2009 | |

Verzija: 2.0 / 2009

Datum: 29.04.2009

Št.: 843-1/08-019

OBČINSKI NAČRT ZAŠČITE IN REŠEVANJA OB POPLAVAH ZA OBČINO ŽELEZNIKI**Pregled posodabljanja načrta**

| zap. št. | datum | priimek in ime | podpis |
|----------|-------|----------------|--------|
| 1. | | | |
| 2. | | | |
| 3. | | | |
| 4. | | | |
| 5. | | | |
| 6. | | | |
| 7. | | | |
| 8. | | | |
| 9. | | | |
| 10. | | | |
| 11. | | | |
| 12. | | | |
| 13. | | | |
| 14. | | | |
| 15. | | | |
| 16. | | | |
| 17. | | | |
| 18. | | | |
| 19. | | | |
| 20. | | | |
| 21. | | | |
| 22. | | | |
| 23. | | | |
| 24. | | | |
| 25. | | | |
| 26. | | | |
| 27. | | | |
| 28. | | | |
| 29. | | | |
| 30. | | | |

OBČINSKI NAČRT ZAŠČITE IN REŠEVANJA OB POPLAVAH ZA OBČINO ŽELEZNIKI**KAZALO VSEBINE**

| | | |
|--------|--|----|
| 1. | POPLAVE..... | 5 |
| 1.1. | Uvod..... | 5 |
| 1.2. | Opredelitev poplav..... | 5 |
| 1.3. | Opredelitev pojma | 5 |
| 1.4. | Značilnosti poplav..... | 5 |
| 1.5. | Obseg poplav | 7 |
| 1.6. | Vzroki in možne posledice poplav | 7 |
| 1.7. | Možnosti in verjetnost nastanka verižne nesreče..... | 8 |
| 1.8. | Sklepne ugotovitve..... | 8 |
| 1. | OBSEG NAČRTOVANJA..... | 9 |
| 2.1. | Raven načrtovanja | 9 |
| 2.2. | Načela zaščite, reševanja in pomoči..... | 9 |
| 2. | KONCEPT ZAŠČITE, REŠEVANJA IN POMOČI..... | 10 |
| 3.1. | Temeljne podmene načrta | 10 |
| 3.2. | Koncept odziva ob poplavah..... | 11 |
| 3.3. | Uporaba načrta | 12 |
| 3. | SILE, SREDSTVA IN VIRI ZA IZVAJANJE NAČRTA | 13 |
| 4.1. | Sile in sredstva na ravni občine | 13 |
| 4.1.1. | Organi občine..... | 13 |
| 4.1.2. | Sile za zaščito ,reševanje in pomoč | 13 |
| 4.2. | Materialna – tehnična sredstva za izvajanje načrta..... | 14 |
| 4.3. | Finančna sredstva potrebna za izvajanje načrta..... | 14 |
| 4. | ORGANIZACIJA IN IZVEDBA OPAZOVANJA, OBVEŠČANJA IN ALARMIRANJA..... | 15 |
| 5.1. | Zbiranje, obdelava in posredovanje podatkov..... | 15 |
| 5.2. | Opazovanje nevarnosti poplav..... | 15 |
| 5.3. | Obveščanje ogroženih ljudi ter izvajalcev nalog..... | 15 |
| 5.4. | Alarmiranje..... | 17 |
| 5.4.1. | Navodilo o alarmiranju | 17 |
| 5. | AKTIVIRANJE SIL IN SREDSTEV..... | 18 |
| 6.1. | Splošno o aktiviranju sil in sredstev..... | 18 |

OBČINSKI NAČRT ZAŠČITE IN REŠEVANJA OB POPLAVAH ZA OBČINO ŽELEZNIKI

| | | |
|----------|---|----|
| 6.2. | Aktiviranje nosilcev nalog na ravni občine..... | 19 |
| 6.3. | Zagotavljanje pomoči v materialnem in finančnih sredstvih | 20 |
| 6. | UPRAVLJANJE IN VODENJE..... | 21 |
| 7.1. | Splošno o upravljanju in vodenju..... | 21 |
| 7.2. | Organi vodenja in njihove naloge..... | 21 |
| 7.3. | Operativno vodenje | 24 |
| 7.4. | Zveze pri operativnem vodenju..... | 25 |
| 7. | UKREPI IN NALOGE ZAŠČITE, REŠEVANJA IN POMOČI..... | 27 |
| 8.1. | Ukrepi zaščite in reševanja..... | 27 |
| 8.1.1. | Prostorski, gradbeni in drugi tehnični ukrepi..... | 30 |
| 8.1.2. | Evakuacija..... | 30 |
| 8.1.3. | Sprejem in oskrba ogroženih prebivalcev | 31 |
| 8.1.4. | Radiološka, kemijska in biološka zaščita | 32 |
| 8.1.5. | Zaščita kulturne dediščine | 34 |
| 8.2. | Naloge zaščite, reševanja in pomoči..... | 35 |
| 8.2.1. | Tehnično reševanje ob poplavih..... | 36 |
| 8.2.2. | Nujna medicinska pomoč | 37 |
| 8.2.2.1. | Identifikacija mrtvih..... | 38 |
| 8.2.2.2. | Psihološka pomoč..... | 38 |
| 8.2.3. | Prva veterinarska pomoč | 39 |
| 8.2.4. | Zagotavljanje osnovnih pogojev za življenje..... | 39 |
| 1. | OSEBNA IN VZAJEMNA ZAŠČITA..... | 44 |
| 2. | OCENJEVANJE ŠKODE..... | 45 |
| 10.1. | Splošno o ocenjevanju škode..... | 46 |
| 10.2. | Naloge občinske komisije za ocenjevanje škode..... | 46 |
| 10.3. | Končno poročilo o poplavih..... | 47 |
| 3. | RAZLAGA POJMOV IN OKRAJŠAV..... | 48 |
| 11.1. | Razlaga pojmov..... | 48 |
| 11.2. | Razlaga okrajšav..... | 50 |
| 12. | SEZNAM PRILOG IN DODATKOV..... | 51 |
| 12.1. | Seznam prilog..... | 51 |
| 12.1.1. | Skupne priloge..... | 51 |

OBČINSKI NAČRT ZAŠČITE IN REŠEVANJA OB POPLAVAH ZA OBČINO ŽELEZNIKI

| | |
|-------------------------------|----|
| 12.1.2. Posebne priloge..... | 51 |
| 12.2. Seznam dodatkov..... | 52 |
| 12.2.1. Skupni dodatki..... | 52 |
| 12.2.2. Posebni dodatki | 52 |

OBČINSKI NAČRT ZAŠČITE IN REŠEVANJA OB POPLAVAH ZA OBČINO ŽELEZNIKI

1. POPLAVE

1.1. Uvod

Občinski načrt zaščite in reševanja ob poplavah za občino Železniki, verzija 2.0 je izdelan na podlagi določil Zakona o varstvu pred naravnimi in drugimi nesrečami (Ur. l. RS, št. 51/06uradno prečiščeno besedilo). Ocene ogroženosti Občine Železniki ob naravnih in drugih nesrečah in usklajen z Regijskim načrtom zaščite in reševanja ob poplavah, ter v skladu z uredbo o vsebini in izdelavi načrtov za zaščito in reševanje, (Ur. l. RS, št. 3/02 in 17/02, 17/06) ter drugimi predpisi.

Poplave na območju občine Železniki je naravni pojav, ki nastane zaradi izredno močnih deževnih padavin. Poplave povzročajo tudi plazove, kateri lahko zajezijo potoke. K pojavu poplav vse bolj prispevajo tudi človekovi posegi v naravo in naseljevanje na poplavnih območjih in slabo vzdrževanje vodotokov. Načrt je izdelan, da se zagotovi učinkovita zaščita, reševanje in pomoč ogroženih prebivalcev občine Železniki.

1.2. OPREDELITEV POPLAV

1.3. Opredelitev pojma

Poplave in visoke vode so naravni pojav, predvsem v deželah z obilnimi padavinami. Običajno se pojavijo zaradi izredno močnih ali dolgotrajnih padavin, naglega taljenja snega ali medsebojnega skupnega delovanja. Vzrokov za poplave je veliko. Temeljni vzroki za nastanek poplav so padavinske razmere, reliefne, geotektonske, kamninsko-pedološke, vegetacijske in druge naravnogeografske značilnosti porečij. Ob tem pa k obsegu poplav v zadnjem času vse bolj prispevajo človekovi posegi v naravo.

1.4. Značilnosti poplav

Poplave in povodnji so eden izmed prevladujočih naravnogeografskih preoblikovalcev pokrajine v ravninsko-nižinskih predelih. So naravni dejavnik, ki ob različni tehnološki razvitosti tudi neposredno vplivajo na namembnost prostora in izrabo tal. Poplave ne nastopijo trenutno (razen, če gre za porušitev vodnega jezua, ki pa ga ta načrt ne obravnava) in tako niso popolno presenečenje ter jih lahko obravnavamo kot postopne naravne pojave. V primeru poplav je praviloma še dovolj časa za rešitev življenj, večja neposredna ogroženost pa nastane ob izbruhih hudournikov, ki lahko nastopijo v obliki blatnih ali murastih tokov. Pri poružitvi objektov, zgrajenih za zaščito pred poplavami, pa lahko pride do trenutnega pojava poplavnega vala in človeških žrtev.

Poplave je možno razdeliti na veliko kategorij, osnova pa je odvisnost od pretoka v vodotoku, ki povzroča poplave. Hidrološka veda je s statističnimi računskimi metodami razvrstila pretoke po verjetnem nastopu visoke vode. Sistem sloni na dejstvu, da manjše poplave, ki so rezultat nastopa manjših visokih vod, nastopajo velikokrat, medtem ko katastrofalne poplave, ki povzročajo veliko škodo, nastopijo v daljših časovnih obdobjih.

Poplave se razlikujejo:

- po tipu vodotoka (gorski, dolinski, ravninski),
- glede na relief zemljišča (ježa, depresije),
- po obsegu,
- glede na intenziteto in razprostranjenost padavin,
- glede na letni čas (jesenske, spomladanske poplave),

OBČINSKI NAČRT ZAŠČITE IN REŠEVANJA OB POPLAVAH ZA OBČINO ŽELEZNIKI

- po tipu visoko vodnega vala,
- po trajanju,
- po pogostosti (npr. 20-letne poplave) in
- glede na vrsto zemljišča in naravo poplavljenih objektov.

Glede na značilnosti reliefa in na tip podnebja spada območje občine Železniki med tiste slovenske občine, v katerih je nevarnost poplav stalno prisotna. Relief s svojo obliko in zgradbo tal vpliva na pogoste poplave. Obseg poplav je največ odvisen od intenzivnosti padavin. Glede trajanja so poplave večkratne in kratkotrajne. Ogroženost pri povirju rek in potokov se je v zadnjem času zmanjšala zaradi nekaterih prostorskih posegov (regulacije), vedno večja pa je ogroženost zaradi zaostale izgradnje komunalne infrastrukture, nesorazmerne izgradnje raznih objektov in njihove infrastrukture ter zaradi slabega nadzora nad množico odvodnih sistemov.

Celoten pojav zbiranja in odtekanja vode spremljajo erozijski pojavi. Pri normalnih vsakoletnih pojavih so procesi manj intenzivni, občasno pa prihaja do obsežnih poplav, predvsem zaradi:

- izredno velikih in dolgotrajnih padavin,
- velike predhodne vlažnosti tal in
- padavin, ki so padle na snežno odejo, povzročile njeno taljenje in nagel površinski odtok.

Poplave se na posameznih vodotokih in območjih pojavljajo v enaki intenziteti v določenih časovnih presledkih. Glede na povratno dobo nastopa visokih voda ločimo naslednje poplavne linije:

- poplavne linije s povratno dobo nastopa do 5 let - **pogoste poplave**,
- poplavne linije s povratnimi dobami od 10 do 20 let - **10- do 20- letne poplave** in
- poplavne linije s povratno dobo 100 in več let - **katastrofalne poplave**.

V večini primerov poplave z enako povratno dobo ne nastopijo na celotnem povodju hkrati. Na manjših povodjih so za nastop poplav odločilne intenzivne padavine krajšega trajanja do nekaj ur, ki so najpogostejše v poletnem obdobju. Na večjih povodjih so odločilne padavine z daljšim trajanjem, ki nastopijo večinoma v pomladanskem oziroma jesenskem času.

Poplavna ogroženost je odvisna od:

- **višine poplavnega vala**, ki povzroča žrtve zaradi utopitve, škodo zaradi preplavljanja dobrin ter vdora vlage, dodatno obremenitev konstrukcij s hidrostatičnim tlakom in neprehodnost prizadetega območja,
- **hitrosti toka vode**, ki povzroča odplavljanje žrtev in dobrin, dodatno obremenitev konstrukcij s hidrostatičnim tlakom in neprehodnost prizadetega območja,
- **onesnaženja**, ki se širi iz preplavljenih virov onesnaženja in kanalizacije,
- **erozije dna in brežin struge**, ki povzroča spodkopavanje, porušitev in odnašanje objektov, odnašanje tal in spremembe morfologije struge, odnašanje dobrin in obrežne vegetacije,
- **naplavljanja plavin**, kjer mulj izdatno poveča škodo na dobrinah, plavine povečajo dinamične tlake in rušilno moč vode, onesnažene plavine onesnažujejo okolje, z nerodovitnimi plavinami se zmanjšuje rodovitnost tal in spreminja se morfologija reliefa in
- **trajanje poplave**, kjer več dnevno poplavljanje uničuje posevke, večji je vdor vlage v konstrukcijo in instalacijo, razmočeni nasipi popustijo ali se celo porušijo ter naraščajo stroški za zaščito in reševanje.

Režim odtočnosti se kaže v obliki visokovodnih valov, ki so danes veliko bolj strmi, s krajšim časom naraščanja in upadanja vodnega vala. Osnovni vzrok za to so človekovi posegi v naravno okolje (čezmerna sečnja gozdov, regulacije, urbanizacija površin), s čimer se je povečala

OBČINSKI NAČRT ZAŠČITE IN REŠEVANJA OB POPLAVAH ZA OBČINO ŽELEZNIKI

pretočnost vodotokov in zmanjšala naravna zadrževalna oziroma poplavna površina ob vodotokih.

1.5. Obseg poplav

Obseg poplav v občini Železniki je odvisen od količine padavin, od komunalne infrastrukture ter drugih preventivnih ukrepov za preprečevanje poplav (npr. regulacije). Nekaj vodotokov še ni regulirana ali na njih niso izvršeni preventivni ukrepi za preprečevanje poplav.

Izvedene regulacije so dimenzionirane za 100 letno povratno vodo.

Od pritokov največkrat poplavlja spodnji del Davščice in hudourniški pritok Lašnovc. Selška Sora pa poplavlja v naselju Plavž, ob zelo visokih vodah pa tudi podjetja na levem bregu Selske Sore. V Selcih je problematičen pritok Selnica in hudourniški pritok Kršivnik.

Vzporedno s posledicami poplav je v večjem delu tudi nevarnosti višje podtalne vode. Ta prosta talna voda je največkrat odvisna od nivoja reke, lahko pa je okrepljena še s površinsko vodo. V teh primerih pride do nastanka škode na premoženju in objektih. V področjih, kjer redno prihaja do prisotnosti povišanja podtalnice, je potrebno objekte sanirati ali nabaviti črpalke, ki sproti odvajajo prosto talno vodo. Največ težav podtalnica povzroča v naselju Trnje in Racovniku.

Priloge in dodatki:

| |
|---|
| P - 300 Preglednica o ogroženosti krajevnih skupnosti pred poplavami |
| P - 301 Preglednica o velikosti poplavnih območij po povodju –Selške Sore |

1.6. Vzroki in možne posledice poplav

Glavni vzroki nastanka poplav so:

- dolgotrajno deževje (predvsem spomladi in v jeseni),
- taljenje snega (predvsem pozimi in spomladi),
- izredne padavine na povirjih rek (tudi izven občine),
- pedološke podlage: nepropustna tla v gričevju in hribovju, zato meteorne vode hitro pritečejo v nižinski svet. Na določenih področjih tudi v nižinah prevladuje nepropustna podlaga iz ilovice ali gline, zato vodotoki hitreje poplavlajo,
- kombinacija naštetih vzrokov

Pritoki Selške Sore imajo hudourniški značaj, kar je odvisno od geografskih in meteoroloških razmer. Do poplav največkrat pride zaradi močnih in dolgotrajnih padavin. Marsikje pa odvodnjavanje ni urejeno, ali je urejeno le na delu terena.

Posledice poplav so različne. Zaradi njih prihaja do:

- poškodovanja stanovanjskih, gospodarskih in poslovnih objektov in premoženja,
- motenj v oskrbi prebivalstva s pitno vodo, prehrabnenimi artikli, zdravstveni oskrbi, itd.,
- elementih varnosti in oskrbe krajanov,
- motenj v cestnem prometu in nasploh v prometu,
- motenj v oskrbi z električno energijo in gorivi,
- škode na kmetijskih površinah,
- prihaja do škode na drugih infrastrukturnih objektih (mostovi, propusti, elektro omrežje, PTT infrastruktura ipd.)

Najbolj pogoste posledice poplav bi lahko razdelili na:

- a) neposredne
- poplavljanje stanovanjskih hiš

OBČINSKI NAČRT ZAŠČITE IN REŠEVANJA OB POPLAVAH ZA OBČINO ŽELEZNIKI

- poplavljanje industrijskih objektov
- poplavljanje ostalih površin
- poplavljanje infrastrukture

b) posredne

- izlitja nevarnih snovi v okolje
- zemeljski plazovi

1.7. Možnosti in verjetnost nastanka verižne nesreče

Verjetnost verižne nesreče je velika. Za razliko od potresa imajo ljudje v primeru poplav več časa za pripravo na nesrečo, predvsem za evakuacijo. Kljub temu pa v primeru poplav lahko pride do nekaterih vzporednih nesreč, predvsem do izlitja nevarnih snovi. Dolgotrajne padavine redno povzročajo tudi nastanek zemeljskih plazov. Velika je tudi verjetnost, da bo prišlo do pomanjkanja pitne vode in motene oskrbe z električno energijo.

Vsekakor posledice poplav niso odvisne samo od vodostajev, ampak tudi od tega, kako je zgrajena infrastruktura, od naseljenosti in nenazadnje tudi od pripravljenosti ljudi in celotne družbe na nesrečo.

Po dosedanjih izkušnjah je najboljša zaščita pred poplavami gradnja na poplavno varnih območjih.

1.8. Sklepne ugotovitve

Poplave se ob hudourniških vodotokih pojavljajo vsakoletno v nekaterih predelih celo večkrat na leto. Najpogosteje so v spomladanskem in jesenskem času, pojavljajo pa se tudi v poletnem času zaradi dolgotrajnih intenzivnih padavin na celotnem porečju Selške Sore ali njenih pritokov. Da bi bilo ukrepanje ob poplavah organizirano je potrebno pripraviti ustrezne načrte, odgovorne osebe za posamezna področja pa ustrezno usposobiti.

Obvladovanje nevarnosti poplav obsega različne ukrepe za preprečitev nastanka poplav ki obsega:

- pravočasno obveščanje in opozarjanje na nevarnost (RECO),
- izvajanje preventivnih ukrepov, v kar sodi sonaravno urejanje vseh vodotokov in vzdrževanje objektov na njih, vzdrževanje zapornih organov, jezov in kanalov
- izvajanje urbanističnih ukrepov, kar je v pristojnosti občine in inšpekcije,
- organiziranje sil zaščite in reševanja, opremljanje in usposabljanje.

Ob kompleksnem izvajanju obrambe pred poplavami potekajo konkretne aktivnosti v naslednjih smereh:

- v primeru nevarnosti poplav mora ReCO opozoriti župana in poveljnika CZ v občini Železniki, ter prebivalstvo o možnostih in predvidenih posledicah poplav;
- aktivirajo se enote za reševanje ob poplavah - gasilci;
- aktivirajo se občinske službe in komunalna javna podjetja: vodovod, kanalizacija, elektrika, telefonija, ...) in Zavod za zdravstveno varstvo Kranj;
- druge službe glede na obseg in potrebe.

OBČINSKI NAČRT ZAŠČITE IN REŠEVANJA OB POPLAVAH ZA OBČINO ŽELEZNIKI

2. OBSEG NAČRTOVANJA

2.1. Raven načrtovanja

Da bi bilo ukrepanje ob poplavah organizirano in učinkovito, je potrebno pripraviti ustrezne načrte na državni, regijski in na občinski ravni. Načrte zaščite in reševanja ob poplavah izdelajo občine, ki jih lahko prizadenejo poplave, ki jih povzročijo naravni pojavi.

S tem načrtom se urejajo le ukrepi in dejavnosti za zaščito, reševanje in pomoč ter zagotavljanje osnovnih pogojev za življenje, ki so v občinski pristojnosti.

Temeljni načrt je državni načrt, s katerim se uskladijo načrti vseh nosilcev načrtovanja.

Ta načrt je občinski načrt, izdelan na podlagi ocene ogroženosti pred poplavami in v skladu s temeljnim – državnim načrtom ZiR ob poplavah verzija 3.0 in Regijskem načrtom ZiR ob poplavah verzija 3.0.

Organizacije v OŽ, ki načrtujejo izvedbo zaščitnih ukrepov ter določenih nalog zaščite, reševanja in pomoč ob poplavah v OŽ, usklajeno z načrti dejavnosti ter občinskimi načrti ZiR so:

1. ALPLES, d.d., ŽELEZNIKI
2. NIKO, d.d., ŽELEZNIKI
3. DOMEL, d.d. ŽELEZNIKI
4. TOPLARNA, d.o.o., ŽELEZNIKI
5. TEHTNICA, d.o.o., ŽELEZNIKI
6. PETROL ŽELEZNIKI
7. MERCATOR, BLAGOVNI CENTER ŽELEZNIKI N SALON POHIŠTVA
8. TELEKOM SLOVENIJE, POŠTA SLOVENIJE – ŽELEZNIKI
9. OŠ ŽELEZNIKI Z VRTCEM
10. ZDRAVSTVENI DOM ŽELEZNIKI

Osnutek načrta zaščite in reševanja ob poplavah mora biti javno predstavljen. Javna predstavitev osnutka traja najmanj 30 dni, objava javne predstavitve se izvede na krajevno običajen način.

Načrt zaščite in reševanja ob poplavah mora biti javno predstavljen najpozneje v 90 dneh po njegovem sprejetju.

2.2. Načela zaščite, reševanja in pomoči

Načela zaščite, reševanja in pomoči so:

- a) Načelo postopnosti pri uporabi sil in sredstev
Pri zaščiti in reševanju so dolžne občine uporabiti najprej lastne sile in sredstva in le v primeru, ko le te ne zadoščajo niti ni zadostno vključevanje sil in sredstev sosednjih občin, se vključi v pomoč in reševanje država.
- b) Načelo preventive
Občine in država v okviru svojih pristojnosti izvajajo ukrepe, ki zmanjšujejo posledice poplav.
- c) Načelo pravice do varstva
Po zakonu ima vsak zagotovljeno pravico do varstva pred naravnimi in drugimi nesrečami. Tudi v primeru poplav ima reševanje človeških življenj prednost pred vsemi

OBČINSKI NAČRT ZAŠČITE IN REŠEVANJA OB POPLAVAH ZA OBČINO ŽELEZNIKI

ostalimi ukrepi.

- d) Načelo pomoči
Ob poplavah je vsak dolžan pomagati po svojih močeh in sposobnostih. Vsaka pomoč je načeloma brezplačna.
- e) Načelo javnosti
Občine in država so zadolžene, da v okviru svojih pristojnosti seznanijo prebivalstvo z nevarnostjo nastanka naravnih nesreč, kot tudi z ukrepi, ki so predvideni za preprečevanje in za odpravljanje posledic nesreč.
- f) Načelo obveznega izvrševanja odločitev
Vodenje zaščite in reševanja temelji na obveznem izvrševanju odločitev organov, pristojnih za vodenje Civilne zaščite in drugih sil za zaščito, reševanje in pomoč.
- g) Načelo zakonitosti
Nihče ni dolžan in ne sme izvršiti odločitve, če je očitno, da bi s tem storil kaznivo dejanje ali kršil mednarodno humanitarno pravo.

3. KONCEPT ZAŠČITE, REŠEVANJA IN POMOČI

3.1 Temeljne podmene načrta

Temeljne podmene načrta zaščite in reševanja ob poplavah so:

1. Varstvo pred poplavami v okviru svojih pravic in dolžnosti oziroma pristojnosti zagotavljajo državne gospodarske javne službe na področju urejanja voda ter državne in lokalne gospodarske javne službe: Vodnogospodarsko podjetje Kranj, Cestno podjetje Kranj, Javna in komunalna podjetja, po potrebi tudi drugi, občina in državni organi, prebivalci kot posamezniki, prebivalci prostovoljno organizirani v raznih društvih in drugih nevladnih organizacijah, ki se ukvarjajo z zaščito in reševanjem (gasilci), podjetja, zavodi in druge organizacije, katerih dejavnost je pomembna za zaščito in reševanje.
2. Načrt je izdelan za poplave, ki nastanejo zaradi naravnih pojavov, kadar nastopijo poplave na vodotoku na območju občine Železniki.
3. Poplave lahko ogrožajo človeška življenja, živali in materialne dobrine neposredno zaradi delovanja vodnega vala, zaradi poškodb objektov, poškodb ali porušitve mostov in druge prometne infrastrukture, vodnogospodarske infrastrukture.
4. Za preprečevanje in zmanjšanje škode zaradi poplav ter za zaščito prebivalstva je nujno treba tako v občini Železniki kot v posameznih organizacijah in organih pravočasno opozoriti na nevarnost nastanka poplav.
5. Če poplave nastopijo nenadoma (nepričakovani močni nalivi), sile za zaščito, reševanje in pomoč na prizadetem območju takoj začnejo z dejavnostmi za reševanje ljudi, živali in materialnih dobrin.
6. Načrt zaščite in reševanja ob poplavah v občini Železniki se izdelava za primer katastrofalnih poplav. Načrt se začne izvajati glede na razmere na posameznem območju in glede na zmožnosti ukrepanja lokalne skupnosti. Če lokalni viri ne zadoščajo za učinkovito izvajanje nalog zaščite, reševanja in pomoči, se uporabijo potrebne sile in sredstva Gorenjske regije.
7. Če poplave nastanejo nenadoma, sile za zaščito, reševanje in pomoč na prizadetem področju takoj začnejo z aktivnostmi za reševanje ljudi, živali in materialnih dobrin.

OBČINSKI NAČRT ZAŠČITE IN REŠEVANJA OB POPLAVAH ZA OBČINO ŽELEZNIKI

8. Za odpravljanje posledic katastrofalnih poplav mora biti v občinah in regiji v štirih urah po prvem poplavnem valu aktiviranih najmanj 70% razpoložljivih sil za zaščito, reševanje in pomoč, najnujnejšo pomoč sil za zaščito, reševanje in pomoč iz neprizadetih občin in regij pa je potrebno zagotoviti v osmih urah.
9. Groba ocena škode po Zakonu o varstvu pred naravnimi in drugimi nesrečami mora biti izdelana v enem mesecu, končna ocena pa najkasneje v dveh mesecih po poplavih.

3.2. Koncept odziva ob poplavih

Koncept odziva ob poplavih temelji na posledicah, ki jih povzroči poplava na ljudeh, naravi in na objektih.

Agencija RS za okolje na podlagi meritev opozarja pred poplavami rek. Imajo pet stopenj (od H1 do H5) intervencijskih vrednosti višine vodostajev na osnovi katerih poteka koncept odziva:

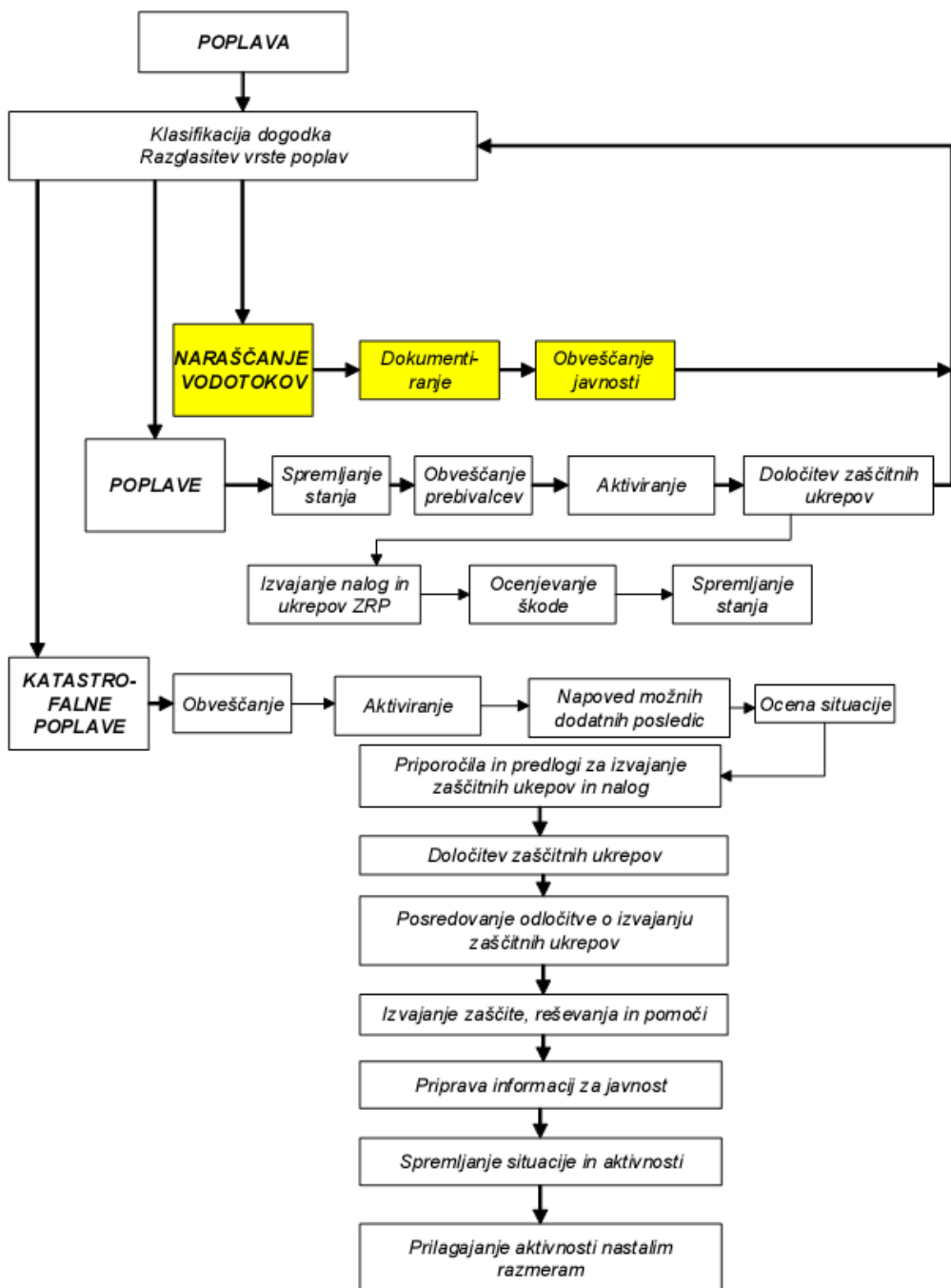
- **Naraščanje vodotokov (preseženi pogojni vodostaj oziroma pretok – vodostaj oziroma pretok je dosegel kritično točko in zahteva stalno spremljanje razmer).** Oddelek za hidrološko prognozo MOP ARSO Urada za monitoring prične redno spremljati stanje vodostajev in pretokov, ko reke preseže pogojne vodostaje oziroma pogojne pretoke.
- **Poplave (stanje pripravljenosti za ukrepanje).** Ko je pogojni vodostaj oziroma pretok presežen in še narašča, se vzpostavi stanje pripravljenosti za ukrepanje. Izvaja se obveščanje javnosti in prebivalstva, alarmiranje prizadetih prebivalcev, aktiviranje sil za zaščito, reševanje in pomoč, določitev zaščitnih in drugih ukrepov, zbiranje informacij in posredovanje podatkov, izvajanje nalog in ukrepov zaščite, reševanja in pomoči, informiranje javnosti, ocenjevanje škode, spremljanje stanja in zaključek aktivnosti.
- **Katastrofalne poplave.** Izvaja se alarmiranje, obveščanje pristojnih organov in javnosti, aktiviranje sil za zaščito, reševanje in pomoč, na osnovi napovedi poteka nesreče in ocene situacije poveljnik CZ OŽ določi zaščitne ukrepe in naloge.

Priloge in dodatki:

| | |
|--------|---|
| P – 01 | Pregled kontaktnih oseb sil za zaščito, reševanje in pomoč v občini |
| P – 02 | Seznam oseb, ki se jih obvešča o nesreči |
| P – 03 | Seznam pripadnikov Štaba CZ |
| P – 04 | Seznam pripadnikov regijske Službe za podporo |
| P – 07 | Pregled o občinskih službah za podporo |
| P – 08 | Pregled enot, služb in drugih operativnih sestavov društev in drugih nevladnih organizacij, ki sodelujejo pri reševanju |
| P – 09 | Pregled prostovoljnih gasilskih enot v občini |
| P – 11 | Pregled gasilskih enot sosednjih občin in operativna območja delovanja |

OBČINSKI NAČRT ZAŠČITE IN REŠEVANJA OB POPLAVAH ZA OBČINO ŽELEZNIKI

Zamisel izvedbe zaščite, reševanja in pomoči



OBČINSKI NAČRT ZAŠČITE IN REŠEVANJA OB POPLAVAH ZA OBČINO ŽELEZNIKI

3.3. Uporaba načrta

Načrt zaščite in reševanja ob poplavah se aktivira:

- ob nenadnih poplavah takoj, ko nastopijo neobvladljivi dogodki,
- ob postopnih poplavah, ko je ocena stanja očitna da bodo vode prestopile bregove in ogrozile ljudi in materialne dobrine.

Odločitev o uporabi načrta zaščite in reševanja ob poplavah OŽ sprejme poveljnik CZ OŽ oziroma v času njegove odsotnosti njegov namestnik in župan OŽ.

4. SILE, SREDSTVA IN VIRI ZA IZVAJANJE NAČRTA

Sile in sredstva lahko delimo na sile in sredstva na ravni občine in na ravni regije. Sile in sredstva na ravni občine se še naprej delijo na občinske sile in sredstva ter na sile in sredstva v gospodarskih družbah, zavodih in drugih organizacijah.

4.1. Sile in sredstva na ravni občine

Sile za zaščito, reševanje in pomoč občine Železniki so določene z Odredbo o merilih za organiziranje in opremljanje Civilne zaščite (Ur. list RS, št. 15/00 88/00 in 24/01 in 104/08) in na podlagi Sklepa o določitvi in organiziranju enot, služb in drugih operativnih sestavov za zaščito, reševanje in pomoč v občini Železniki.

Priloge in dodatki:

- | | |
|--------|---|
| P – 01 | Pregled kontaktnih oseb sil za zaščito, reševanje in pomoč v občini |
| P – 02 | Seznam oseb, ki se jih obvešča o nesreči |
| P – 03 | Seznam pripadnikov Štaba CZ |
| P – 07 | Pregled o občinskih službah za podporo |

Pregled organov in organizacij, ki sodelujejo pri izvedbi nalog iz občinske pristojnosti

4.1.1. Organi občine:

- Župan
- Občinska uprava
- Svetovalec za zaščito in reševanje - (direktorica občinske uprave)

4.1.2. Sile za zaščito ,reševanje in pomoč

a)Organi Civilne zaščite:

- poveljnik civilne zaščite občine in njegov namestnik,
- štab Civilne zaščite občine,
- krajevni štabi Civilne zaščite.

b)Enote in službe Civilne zaščite organizirane za opravljanje nalog zaščite, reševanja in pomoči:

- enote za prvo pomoč (2 ekipi),
- služba za podporo in logistični center v sestavi pooblaščenih podjetij,

OBČINSKI NAČRT ZAŠČITE IN REŠEVANJA OB POPLAVAH ZA OBČINO ŽELEZNIKI

- služba za uporabo zaklonišč,
 - tehnično reševalna enota,
 - enota za radiološko, kemijsko in biološko zaščito.
- c) Prostovoljne sile društev in druge nevladne organizacije:
- prostovoljna gasilska društva v OŽ,
 - območno združenje Rdečega križa,
 - župniški Karitas Železniki.
- d) Poklicne sile:
- javna zdravstvena služba,
 - policija

Priloge in dodatki:

| | |
|--------|--|
| P – 09 | Pregled prostovoljnih gasilskih enot v občini |
| P – 11 | Pregled gasilskih enot sosednjih občin in operativna območja delovanja |
| P – 14 | Pregled enot za prvo pomoč v Občini Železniki |
| P – 12 | Pregled zdravstvenih domov in zdravstvenih postaj v sosednjih občinah |

4.2. Materialna – tehnična sredstva za izvajanje načrta

Izvajalci nalog zaščite, reševanja in pomoči uporabljajo za izvajanje nalog iz svoje pristojnosti lastno opremo in opremo, ki jo imajo za te namene v uporabi. Za izvajanje nalog zaščite, reševanja in pomoči se lahko uporabi oprema in sredstva v občinskem skladišču civilne zaščite.

Sredstva pomoči (živila, pitna voda, zdravila,..), ki so namenjena brezplačni razdelitvi ogroženemu prebivalstvu se zagotovi na podlagi seznamov opreme in sredstev gospodarskih družb, javnih zavodov in drugih organizacij.

Priloge in dodatki:

| | |
|--------|--|
| P – 15 | Pregled podatkov o zaščitno-reševalni opremi občinskega štaba CZ |
|--------|--|

4.3. Finančna in druga sredstva potrebna za izvajanje načrta

Finančna sredstva se pridobivajo s strani proračuna občine Železniki, ki namenja sredstva za gasilstvo in Civilno zaščito ter transfera požarne takse. Ker so to strogo namenska sredstva se lahko uporabljajo samo za namen za katerega so namenjena.

Finančna sredstva se načrtujejo za:

- stroške operativnega delovanja (povračila stroškov za aktivirane pripadnike CZ in druge sile za zaščito, reševanje in pomoč),
- stroški usposabljanja enot in služb in
- materialne stroške (prevozne stroške, storitve, ...).

Priloge in dodatki:

| | |
|--------|--|
| D - 01 | Pregled načrtovanih finančnih sredstev za izvajanje načrta |
|--------|--|

OBČINSKI NAČRT ZAŠČITE IN REŠEVANJA OB POPLAVAH ZA OBČINO ŽELEZNIKI

5. ORGANIZACIJA IN IZVEDBA OPAZOVANJA, OBVEŠČANJA IN ALARMIRANJA

V Sloveniji spremlja stanje vodostajev slovenskih rek in morja hidrološka služba v sestavi Agencije RS za okolje (ARSO). V vseh primerih, ko reke in gladina morja presežejo pogojne vodostaje, se začne pri hidrološki službi izredno spremljanje in obveščanje.

5.1. Zbiranje, obdelava in posredovanje podatkov

Agencija RS za okolje o vsaki nevarnosti poplav oz. pojavu visokih voda obvesti Center za obveščanje RS pri Upravi RS za zaščito in reševanje. Za sprotno informiranje državnih organov in služb, občin in izvajalcev nalog zaščite in reševanja skrbi URSZR. Za obveščanje širše javnosti pa na državni ravni skrbijo radio (Radio Slovenija I. in II. program), televizija (Televizija Slovenija I. in II. program) in Slovenska tiskovna agencija.

5.2. Opazovanje nevarnosti poplav

Ob postopnih poplavah poveljnik CZ občine organizira opazovanje razmer. V ta namen se aktivirajo poverjeniki CZ in gasilci, ki redno spremljajo stanje reke Selška Sora in njenih večjih pritokov. Ob večjem porastu vodostaja se izvajajo nadaljnji preventivni ukrepi, obveščajo se tudi najbolj prizadeti. ReCO na pobudo vodje intervencije aktivira preostala PGD, Tehnično – reševalne enote in potrebno mehanizacijo preko pogodbenih podjetij.

5.3. Obveščanje ogroženih ljudi ter izvajalcev nalog

Regijski center za obveščanje Kranj ob poplavah obvešča:

- župana in poveljnika CZ prizadete občine,
- območne centre za obveščanje,
- poveljnika Civilne zaščite za Gorenjsko,
- Štab civilne zaščite za Gorenjsko,
- Izpostavo Uprave Republike Slovenije za zaščito in reševanje Kranj.

Za sprotno obveščanje občinski, služb in drugih izvajalcev nalog zaščite, reševanja in pomoči o stanju in razmerah na kraju nesreče, sprejetih ukrepih in poteku zaščite in reševanja skrbi Izpostava za zaščito in reševanje Kranj preko Regijskega centra za obveščanje Kranj, s tem da:

- pripravlja in izdaja informativni bilten,
- pripravlja občasne širše pisne informacije.

Za obveščanje prebivalcev o stanju na prizadetem področju so zadolžene občine. Občinski organi in službe, ki vodijo in izvajajo naloge zaščite, reševanja in pomoči morajo vzpostaviti s prizadetim prebivalstvom na prizadetem področju čim boljše sodelovanje in si pridobiti zaupanje ljudi.

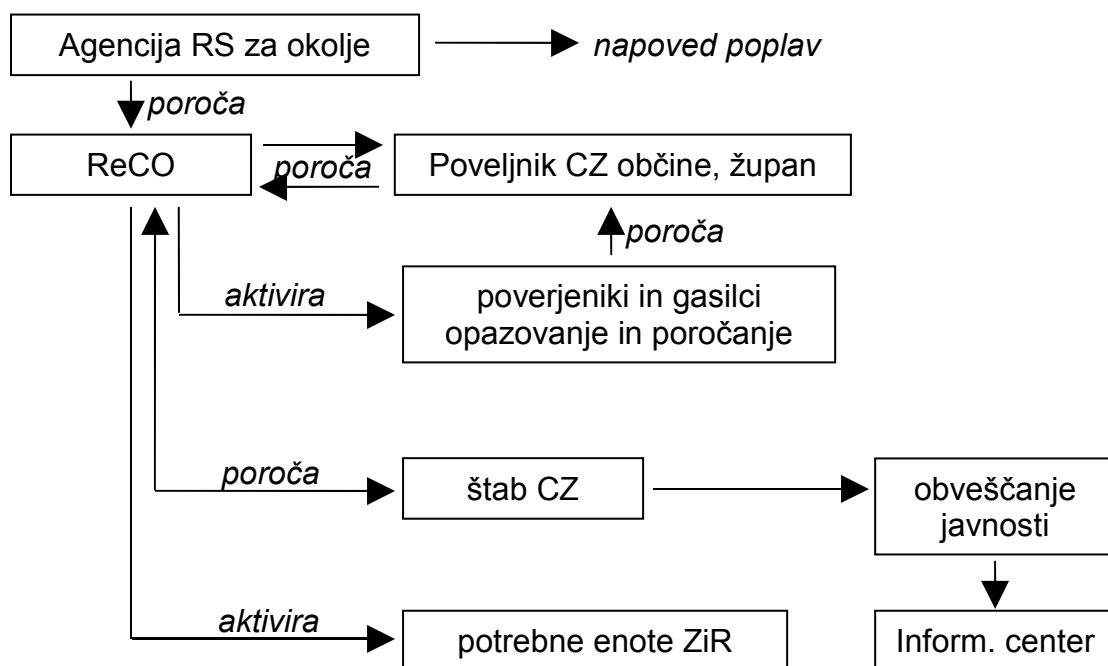
V ta namen štab CZ Železniki posreduje informacije o razmerah na prizadetem področju občine Železniki preko javnih medijev in na druge, krajevno običajne načine.

V primeru katastrofalnih poplav štab CZ vzpostavi Informacijski center. Informacijski center daje dodatne informacije preko posebne telefonske številke v zvezi s prevozi pitne vode, zbirajo se informacije o potrebni pomoči, o nastali škodi itd.

OBČINSKI NAČRT ZAŠČITE IN REŠEVANJA OB POPLAVAH ZA OBČINO ŽELEZNIKI

Za obveščanje širše domače javnosti o izvajanju nalog zaščite, reševanja in pomoči je pristojna Vlada Republike Slovenije, ministrstva in drugi državni organi, v skladu s svojimi pristojnostmi. Naloge na področju obveščanja javnosti organizira in usklajuje Urad Vlade Republike Slovenije za informiranje.

Shema obveščanja ob poplavah

**Priloge in dodatki:**

- P – 01 Pregled kontaktnih oseb sil za zaščito, reševanje in pomoč v občini
- P – 02 Seznam oseb, ki se jih obvešča o nesreči
- P – 03 Seznam pripadnikov Štaba CZ
- P – 07 Pregled o občinskih službah za podporo
- P – 11 Pregled gasilskih enot sosednjih občin in operativna območja delovanja
- P – 19 Seznam oseb pristojnih za stike z javnostjo
- P – 20 Seznam članov štaba Civilne zaščite Republike Slovenije
- P – 22 Imenik uporabnikov telefonskih zvez, radijskih postaj, pozivnikov ter e-pošte na področju ZiR

OBČINSKI NAČRT ZAŠČITE IN REŠEVANJA OB POPLAVAH ZA OBČINO ŽELEZNIKI

5.4 Alarmiranje

Alarmiranje javnosti izvede regijski center za obveščanje Kranj na zahtevo:

- Poveljnika CZ OŽ v slučaju odsotnosti njegov namestnik
- Župana občine Železniki
- Občinskega gasilskega poveljnika

ReCO Kranj sproži sirene za javno alarmiranje brez predhodne odobritve pristojne osebe ob nevarnosti nastanka poplav na naseljenem območju, ko je ogroženo življenje ljudi, oziroma je potrebno začeti z izvajanjem določenih zaščitnih ukrepov samo v primeru, ko je iz obvestil s terena mogoče oceniti, da je to nujno potrebno za zaščito ljudi, živali in materialnih dobrin.

Za spremljanje vremenskega stanja in nivoja rek je zadolžena Agenciji RS za okolje in prostor, ki o vsaki nevarnosti poplav obvesti CORS.

V primeru, ko so napovedane poplave za Gorenjsko regijo ali območje OŽ, ki bi lahko ogrozile tudi našo občino, CORS obvesti ReCO Kranj. CORS pošlje podatke o vodotoku in intervencijskih vrednostih ter o pričakovanem času in kraju nastanka poplav. V primeru lokalnega neurja ReCO Kranj pošlje podatke o poplavah CORS

V primeru, ko so nenapovedane poplave na območju OŽ, in ogrožajo zdravje in življenje ljudi ter živali, in je treba takoj začeti z izvajanjem določenih zaščitnih ukrepov, se ogroženo prebivalstvo opozori na bližajočo se nevarnost z alarmiranjem.

Alarmiranje izvede ReCO Kranj na zahtevo vodje intervencije, poveljnika CZ občine oziroma župana.

5.4.1. Navodilo o alarmiranju

Znaka za alarmiranje se uporablja v sledečih primerih:

- znak za **opozorilo (svarilo) na nevarnost** se lahko uporabi za napoved bližajoče se nevarnosti nesreče;
- znak za **preplah oziroma neposredno nevarnost** se lahko uporabi ob nevarnosti, ki neposredno ogroža življenje ali zdravje ljudi in živali ter premoženje in kulturno dediščino v posameznem naselju ali na širšem poseljenem območju.
- znak za **prenehanje nevarnosti** se obvezno uporabi po prenehanju nevarnosti, zaradi katere je bil dan znak za preplah oziroma neposredno nevarnost.

Uporabo znakov za alarmiranje lahko ukažejo :

- vodja intervencije,
- poveljnik OGP,
- poveljnik CZ
- Uprava RS za zaščito in reševanje, Izpostava Kranj.

Pristojni svoj ukaz prenesejo ReCO. V ukazu določijo :

- kateri znak za alarmiranje naj uporabi,
- razlog za uporabo znaka za alarmiranje,
- navodilo za ravnanje prebivalcev.

ReCO mora takoj po uporabi znaka za alarmiranje posredovati obvestilo javnim medijem o nevarnosti ter in napotkih za ravnanje prebivalcev na ogroženem območju.

Izjemoma, če razmere tako narekujejo, poveljnik OGP sam izvede alarmiranje (iz gasilskih domov), o čemer obvestijo ReCO. ReCO v takem primeru postopa kot po prejemu zahteve za alarmiranje.

OBČINSKI NAČRT ZAŠČITE IN REŠEVANJA OB POPLAVAH ZA OBČINO ŽELEZNIKI

Prostovoljna GD zagotovijo tudi obveščенost tistih, ki ne spremljajo sredstev javnega obveščanja, s pomočjo mobilnih razglasnih postaj. Vse, ki se nahajajo na ogroženem območju, opozarjajo pripadniki CZ in gasilci o pretečih nevarnostih tudi preko mobilnih gasilskih razglasnih postaj in preko neposrednega stika na terenu.

V primeru nenadne ujme ali ogrožanja naselja se ogrožene prebivalce z alarmnim znakom za neposredno nevarnost, opozori na nevarnost poplav, ki ogrožajo življenje in zdravje ljudi, materialne dobrine in kulturno dediščino.

Po prenehanju nevarnosti je tisti, ki je izdal zahtevo za uporabo znaka za alarmiranje, dolžan ReCO:

- izdati zahtevo za uporabo znaka "prenehanje nevarnosti",
- izdelati navodilo za nadaljnje ravnanje prebivalcev,
- ReCO je posreduje navodilo v objavo javnim medijem po svojem načrtu.

Priloge in dodatki:

| | |
|--------|--|
| D - 05 | Navodilo za aktiviranje občinskih sil ZiR |
| P - 09 | Pregled prostovoljnih gasilskih enot v občini |
| D - 02 | Načrt alarmiranja gasilskih enot OGP Železniki |

6. AKTIVIRANJE SIL IN SREDSTEV6.1. Splošno o aktiviranju sil in sredstev

O pripravljenosti in aktiviranju občinskih sil za zaščito, reševanje in pomoč odloča v skladu z nastalo situacijo poveljnik za CZ OŽ.

Priloge in dodatki:

| | |
|--------|--|
| D - 05 | Navodilo za aktiviranje občinskih sil ZiR |
| D - 02 | Načrt alarmiranja gasilskih enot OGP Železniki |
| P - 21 | Dokumenti o aktiviranju štaba Civilne zaščite občine Železniki |

V primeru potreb pomoči za izvajanje nalog ZR na območju OŽ, Poveljnik za CZ OŽ dostavlja zahtevek Štabu za CZ Gorenjsko regijo (preko ReCO Kranj).

Poveljnik CZ za Gorenjsko regijo ali njegov namestnik, naprej odloča o aktiviranju sil in sredstev pomoč oziroma posreduje zahtevek URSZR v primeru koriščenja državnih rezerv v opremi ali aktiviranju posebnih enot za ZRP.

Poveljnik in namestnik štaba CZ OŽ ocenita stanje na prizadetem območju Poveljnik CZ in njegov namestnik OŽ se nato odločita o aktiviranju občinskih enot civilne zaščite. Istočasno se mora preiti k spremljanju stanja na ogroženem območju. O stanju na terenu se obvesti tudi župana OŽ. V kolikor se na prizadetem območju vodostaji reke kontinuirano zviševali, se odloči o aktiviranju pripadnikov CZ OŽ.

Aktiviranje sil in sredstev za zaščito, reševanje in pomoč občine Železniki se lahko izvaja:

- po telefonu,
- po kurirjih,
- s tihim alarmom,
- s samosklicem

OBČINSKI NAČRT ZAŠČITE IN REŠEVANJA OB POPLAVAH ZA OBČINO ŽELEZNIKI

Po telefonu se lahko aktivirajo vsi organi, enote in službe zaščite, reševanja in pomoči, v kolikor telefonsko omrežje deluje.

Po kurirjih se izvaja aktiviranje v primerih, ko ni moč izvesti telefonskega, niti tihega alarmiranja.

S tihim alarmom se aktivira PGD.

Samosklic poteka, ko se pripadniki sil za zaščito, reševanje in pomoč na lastno pobudo, ob znaku za **opozorilo (svarilo) na nevarnost** z javnim alarmiranjem, javijo na mobilizacijskih zbirališčih svojih organov, enot in služb za zaščito reševanje in pomoč.

Zaščito, reševanje in pomoč na prizadetem in ogroženem območju izvajajo enote, službe in drugi operativni sestavi društev in nevladnih organizacij, gospodarske družbe, zavodi in druge organizacije, enote in službe Civilne zaščite, policija in slovenska vojska v skladu z zakonom.

Sredstva za zaščito in reševanje se hranijo v občinskih in regijskih skladiščih in jih uporabljajo pristojni organi za zaščito in reševanje.

6.2. Aktiviranje nosilcev nalog na ravni občin

Aktiviranje nosilcev nalog na ravni občine Železniki poteka:

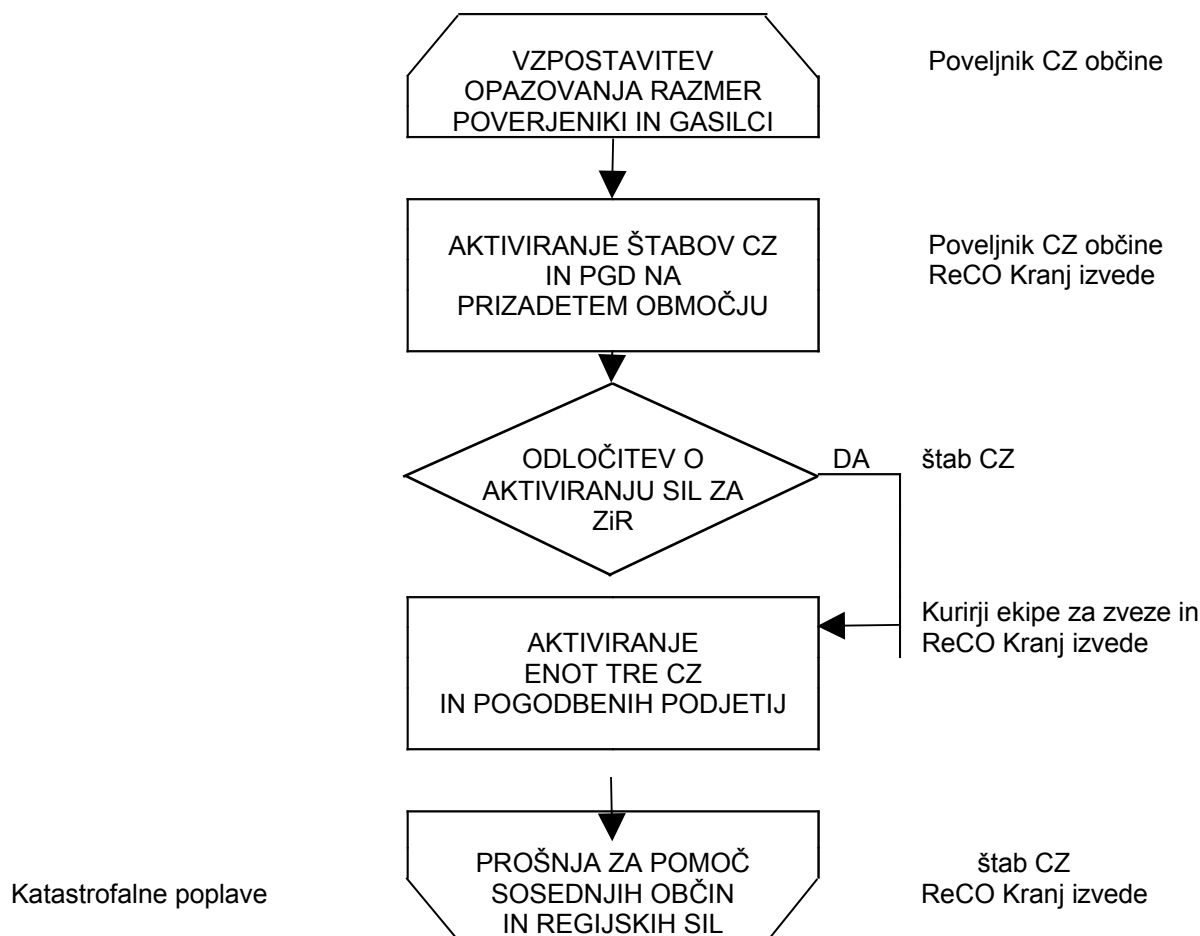
- člane štaba CZ Železniki skliče svetovalec za zaščito in reševanje, na pobudo poveljnika CZ občine ali župana občine. V primeru da tega ne storita to vlogo lahko prevzame poveljnik CZ za Gorenjsko regijo skrajnem primeru poveljnik CZ R Slovenije.
- pripadnike občinskih enot in služb za Civilno zaščito skliče poveljnik CZ občine, njegov namestnik ali štab CZ,
- člane štabov Civilne zaščite v gospodarskih družbah, zavodih in drugih organizacijah ter poveljnike za Civilno zaščito in njihove namestnike skliče pristojni organ,
- pripadnike enot in služb za Civilno zaščito v gospodarskih družbah zavodih in drugih organizacijah skličejo njihovi štabi in poverjeniki.

Priloge in dodatki:

| | |
|--------|---|
| P - 01 | Pregled kontaktnih oseb sil za zaščito, reševanje in pomoč v občini |
| P - 02 | Seznam oseb, ki se jih obvešča o nesreči |
| D - 05 | Navodilo za aktiviranje občinskih sil ZiR |
| D - 02 | Načrt alarmiranja gasilskih enot OGP Železniki |

OBČINSKI NAČRT ZAŠČITE IN REŠEVANJA OB POPLAVAH ZA OBČINO ŽELEZNIKI

Diagram aktiviranja občinskih sil za zaščito, reševanje in pomoč

**6.3. Zagotavljanje pomoči v materialnem in finančnih sredstvih**

V kolikor OŽ ne more zagotoviti zadostno število potrebne pomoči (gradbena mehanizacija, dovoz vode, električni agregati in podobno), zaprosi za pomoč sosednje občine in regijski štab CZ. Prav tako se morajo zagotoviti tudi namestitvene kapacitete v gasilskih domovih, kulturnih domovih, športnih dvoranah, šolah. V kolikor pa bi teh kapacitet bilo premalo se zagotovijo tudi bivalniki za začasno namestitev prizadetih prebivalcev. Zagotovi se tudi pomoč v finančnih sredstvih.

Materialna pomoč ob poplavah obsega:

- posredovanje pri zagotavljanju specialne opreme, ki je na prizadetem območju ni mogoče dobiti (gradbena mehanizacija, naprave za prečiščevanje vode, električni agregati in podobno),
- pomoč v zaščitni in reševalni opreми, ki je v Logističnem centru v Ljubljani
- pomoč pri iskanju sredstev za začasno nastanitev ljudi, ki so ostali brez doma,
- pomoč organiziranju in oskrbi s hrano, pitno vodo, zdravilih, obleki, obutvi in podobno in
- pomoč v finančnih sredstvih.

OBČINSKI NAČRT ZAŠČITE IN REŠEVANJA OB POPLAVAH ZA OBČINO ŽELEZNIKI

7. UPRAVLJANJE IN VODENJE

7.1. Splošno o upravljanju in vodenju

Vodenje sil za zaščito, reševanje in pomoč je urejeno z Zakonom o varstvu pred naravnimi in drugimi nesrečami (Ur. list RS, št. 51/06 UPB1). Po tem Zakonu se varstvo pred naravnimi in drugimi nesrečami organizira in izvaja kot enoten sistem na lokalni, regionalni in državni ravni.

7.2. Organi vodenja in njihove naloge

Dejavnosti za zaščito, reševanje in pomoč na območju občine operativno vodi poveljnik Civilne zaščite občine s pomočjo štaba Civilne zaščite občine. Poveljnik Civilne zaščite regije spremlja stanje in izvajanje zaščite, reševanja in pomoči na prizadetem območju ter na zahtevo poveljnika Civilne zaščite občine organizira potrebno pomoč v silah in sredstvih za zaščito, reševanje in pomoč

Štab Civilne zaščite občine Železniki ob poplavih organizira naslednje delovne procese:

- operativno načrtovanje,
- organiziranje in izvajanje reševalnih intervencij iz občinske pristojnosti,
- zagotavlja logistično podporo občinskim silam za zaščito, reševanje in pomoč,
- opravlja administrativna dela in finančne zadeve.

Pri tem sodelujejo člani štaba CZ in ostale strokovne skupine po svojih pristojnostih.

Štab Civilne zaščite občine mora ob nesreči čim prej vzpostaviti pregled nad stanjem na prizadetem področju, oceniti predvideni razvoj situacije, zagotoviti takojšnje ukrepanje z zagotovitvijo nujne pomoči, nato pa se osredotočiti na izdelavo strategije ukrepanja do zagotovitve osnovnih pogojev za življenje, ki zajema določitev prednostnih nalog, človeške in materialne vire, operativne rešitve izvedbe zahtevnejših nalog ter nosilce koordinacije.

Poveljnik Civilne zaščite občine za operativno izvajanje posameznih nalog določi vodjo ali več vodij intervencij, katerim so neposredno podrejene vse sile, ki sodelujejo pri izvajanju teh nalog na terenu. Logistično podporo tem silam, ki obsega zagotavljanje zvez, opreme, materialov, transporta, informacijske podpore, prehrane, zdravstvenega in drugega varstva, zagotavlja štab Civilne zaščite občine s službami za podporo.

Naloge poveljnika CZ so:

- preverja intervencijsko pripravljenost sil in sredstev za zaščito, reševanje in pomoč,
- vodi ali usmerja zaščito, reševanje in pomoč ob naravnih ali drugih nesrečah,
- skrbi za povezano in usklajeno delovanje vseh sil za zaščito, reševanje in pomoč,
- daje mnenja in predloge v zvezi s pripravami in delovanjem sil za zaščito, reševanje in pomoč term mnenja in predloge za odpravo škode, ki jo povzročijo naravne in druge nesreče,
- predlaga imenovanje štaba CZ
- za vodenje posameznih intervencij lahko določi vodjo intervencije.

Poveljnik CZ občine je za svoje delo odgovoren županu.

OBČINSKI NAČRT ZAŠČITE IN REŠEVANJA OB POPLAVAH ZA OBČINO ŽELEZNIKI

Pooblastila poveljnika CZ in vodje intervencije:

Poveljnik CZ ali vodja intervencije ima pravico in dolžnost, da med vodenjem zaščite, reševanja in pomoči prepove dostop nepooblaščenim osebam na kraj nesreče in promet mimo tega kraja ter odredi:

- umik ljudi, živali in premoženja iz ogroženih objektov in območij,
- vstop v stanovanje,
- uporabo določenih sredstev zvez oz. njihovo vzpostavitev,
- odstranitev ovir, ki onemogočajo uspešno intervencijo,
- uporabo tujega prevoznega sredstva za prevoz poškodovanih oseb oz. potrebnih sredstev za zaščito, reševanje in pomoč,
- obvezno sodelovanje državljanov pri reševanju v skladu z njihovimi sposobnostmi in sredstvi, ki so primerni za reševanje,
- uporabo tujega zemljišča za izvajanje zaščite, reševanja in pomoči,
- porušitev objekta oziroma posek drevja

Naštete ukrepe lahko odredi le, če ne more drugače zavarovati ljudi in premoženja ter zagotoviti izvajanja zaščite, reševanja in pomoči, trajati pa smejo le toliko časa, kolikor je to nujno potrebno.

Posledice nesreče je treba čim prej ustrezno dokumentirati. Prav tako je treba dokumentirati tudi vse odločitve poveljnikov Civilne zaščite na vseh nivojih in drugih organov.

Priloge in dodatki:

| |
|--|
| P – 07 Pregled o občinskih službah za podporo |
| P – 03 Seznam pripadnikov Štaba CZ |
| P – 04 Seznam pripadnikov regijske Službe za podporo |

Župan OŽ

Župan opravlja z zakonom predpisane naloge na področju zaščite in reševanja, predvsem pa:

- skrbi za izvajanje priprav za varstvo pred poplavami in uresničevanje zaščitnih ukrepov ter za odpravljanje posledic ob poplavah,
- sprejme načrt zaščite in reševanja ob poplavah,
- v primeru potrebe vodi zaščito, reševanje in pomoč ob poplavah,
- določi organizacije, ki opravljajo javno službo oziroma naloge zaščite, reševanja in pomoči ob poplavah,
- v primeru poplave odloča o porabi rezervnih sredstev;
- skrbi za izvajanje ukrepov za preprečitev in zmanjšanje posledic naravnih in drugih nesreč,
- vodi zaščito, reševanje in pomoč ter odpravljanje posledic naravnih in drugih nesreč,
- skrbi za obveščanje prebivalcev o nevarnostih, stanju varstva in sprejetih zaščitnih ukrepih, za operativno – strokovno vodenje zaščite, reševanja in pomoči ob naravnih in drugih nesrečah – župan imenuje poveljnika CZ občine ter sektorske in krajevne poveljnike in štabe CZ

Občinski svet,

- v primeru nastale nevarnosti poplav odredi evakuacijo ogroženih in prizadetih prebivalcev,
- župan lahko svoje naloge in pristojnosti prenese na Strokovnega delavca za ZiR in Poveljnika CZ v OŽ.

Strokovni delavec za zaščito in reševanje v OŽ

- sodeluje pri vodenju zaščite, reševanja in pomoči ter pri odpravljanju posledic poplav,
 - zbira, obdeluje in posreduje podatke o poplavah,
- opravlja druge naloge iz svoje pristojnosti in delovnih zadolžitvev

OBČINSKI NAČRT ZAŠČITE IN REŠEVANJA OB POPLAVAH ZA OBČINO ŽELEZNIKI

Naloge članov štaba po ukrepih in aktivnostih:

a) Namestnik Poveljnika za CZ:

- organizira delo štabov in poverjenikov za CZ na ogroženem območju,
- organizira koordinacijo z ostalimi službami in enotami, ki jih aktivira Poveljnik za CZ v občini,
- skrbi, da se vse odločitve poveljnika za CZ pravočasno in pravilno prenesejo do štabov, enot, služb za izvajanje ZRP ter organov odgovornih za obveščanje ogroženih prebivalcev,
- koordinira sodelovanje organov občinske uprave in drugih javnih zavodov in javnih služb,

b) član štaba za evakuacijo in preskrbo:

- usmerja evakuacijo v prizadetih krajevnih skupnostih,
- usklajuje in usmerja prevoz evakuirancev,
- posreduje navodila oz. prepovedi uporabe kontaminirane hrane, vode
- skrbi za preskrbo občinskih enot in evakuirancev

c) član štaba za RKB in nevarne snovi:

- nadzira aktiviranje in delo enot za RKB,
- usmerja dekontaminacijo poplavnega območja
- koordinira z gasilskimi enotami, OGP, i dekontaminaciji vodnih virov zemljišč in prometnic na ogroženem območju.
- vodi evidenco o aktivnostih enot za RKB dekontaminacijo

č) član štaba za prvo pomoč (PP):

- sodeluje z ZD Železniki pri organiziranju prve medicinske pomoči (PMP),
- skrbi za posredovanje navodil prebivalcem in pripadnikom ZR
- vodi evidenco o aktivnostih

d) član štaba za tehnično reševanje, zaklanjanje:

- usmerja tehnično pomoč in reševanje v prizadetih naseljih in območjih,
- koordinira potrebe po materialnih tehničnih sredstvih,
- koordinira delo tehnično reševalne enote v primeru da se aktivira,
- vodi evidenco o aktivnostih enot za tehnično reševanje in pomoč.

e) član štaba za gasilstvo

- usmerja, usklajuje izvajanje nalog ZRP na prizadetem območju,
- skrbi za organizacijo dovoza pitne vode v ogroženo območje,
- koordinira izvajanje nalog požarne varnosti ,

OBČINSKI NAČRT ZAŠČITE IN REŠEVANJA OB POPLAVAH ZA OBČINO ŽELEZNIKI

- organizira obveščanje prebivalcev z mobilnimi razglasnimi postajami ob prekinitvi električnega omrežja in,
- koordinira pomoč pri dekontaminaciji prometnic in javnih površin,
- vodi evidenco o aktivnostih gasilskih enot in društev.

Prostovoljna gasilska društva OGP Železniki

Po aktiviranju PGD lahko ta izvaja naslednje naloge:

- opazovanje in poročanje o stanju na poplavnem območju
- pripravljenost za obveščanje prebivalcev z mobilnimi razglasnimi postajami v primeru prekinitve električnega omrežja,
- izvajanje splošne in tehnične pomoči pri organiziranju zaščitnih ukrepov (polnjenje peska v vreče, izdelava zaježitvenih bran in nalog pri evakuaciji-umiku ljudi in materialnih dobrin
- gašenje eventualnih požarov na območju občine,
- pomoč pri evakuaciji starejših in onemoglih oseb,
- sodelovanje pri dekontaminaciji prometnic in drugih javnih gladkih površin,
- oskrba s pitno in tehnično vodo na ogroženem območju,

Vse gasilske naloge vodi vodja gasilske intervencije po odločitvi Poveljnika OGP oziroma PGD.

PU Škofja Loka

- varuje življenja, osebno varnost in premoženje ljudi
- vzdržuje javni red in mir
- urejajo promet na cestah javnega prometa
- usmerjajo prebivalce v primeru potrebe po evakuaciji
- izvajajo identifikacijo mrtvih
- opravlja redne naloge preprečevanja, odkrivanja in preiskovanja kaznivih dejanj in prekrškov

Zdravstveni dom Železniki

- organizirajo nudenje prve medicinske pomoči in bolnišnične oskrbe
- zagotavlja oskrbo z zdravili in sanitetnim materialom
- sodeluje pri identifikaciji mrtvih, pri krvodajalskih akcijah in negi na domu

Nevladne in druge organizacija

Rdeči križ Slovenije, gasilske organizacije, taborniške, skavtske ter druge nevladne organizacije, katerih dejavnost je pomembna za zaščito, reševanje in pomoč, se vključujejo v skupne akcije zaščite, reševanja in pomoči, ki jih organizirajo pristojni štabi Civilne zaščite.

Štab Civilne zaščite za Gorenjsko ob poplavah organizira svoje delo na obstoječem sedežu, ki je v prostorih Izpostave Uprave Republike Slovenije za zaščito in reševanje Kranj in v prostorih Javnega zavoda gasilsko reševalne službe Kranj.

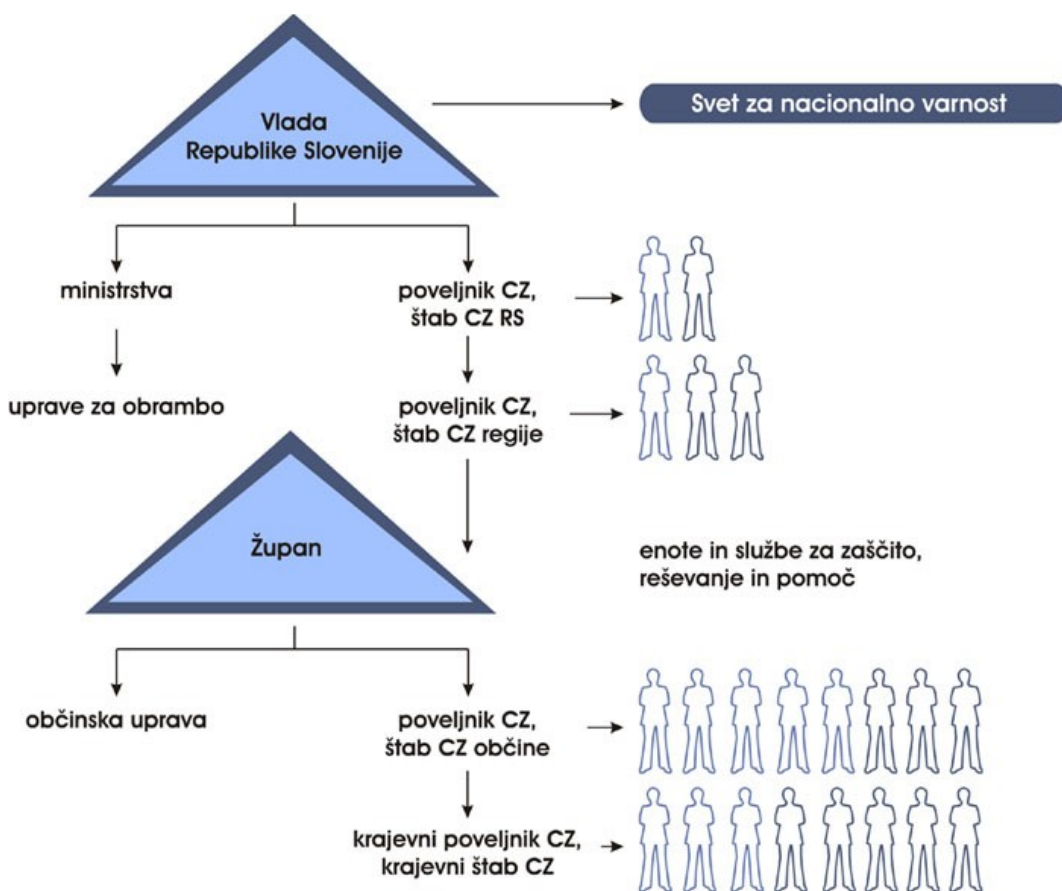
OBČINSKI NAČRT ZAŠČITE IN REŠEVANJA OB POPLAVAH ZA OBČINO ŽELEZNIKI7.3. Operativno vodenje

Dejavnosti za zaščito in reševanje na območju OŽ operativno vodi poveljnik civilne zaščite, ki mu pri delu pomaga štab Civilne zaščite občine.

Poveljnik CZ regije na zahtevo poveljnika CZ občine organizira potrebno pomoč regije oziroma države.

Poveljnik CZ, ki operativno vodi dejavnosti, lahko določi vodjo intervencije, kateremu so podrejene vse sile, ki sodelujejo pri izvajanju nalog zaščite, reševanja in pomoči na prizadetem območju. O izvedenih nalogah so poveljniki CZ dolžni poročati nadrejenim vsako uro.

Shema vodenja sistema zaščite in reševanja

7.4. Zveze pri operativnem vodenju

Pri neposrednem vodenju ob poplavih in drugih akcij zaščite, reševanja in pomoči se uporabljata sistem radijskih zvez zaščite in reševanja (ZA-RE.), ter sistem osebnega klica. Sistem zvez ZA-RE se obvezno uporablja pri vodenju intervencij ter drugih zaščitnih in reševalnih akcijah. Telekomunikacijska središča tega sistema so v centru za obveščanje Kranj, prek katerih se zagotavlja povezovanje uporabnikov v javne in zasebne funkcionalne telekomunikacijske sisteme.

Pri prenosu podatkov in komuniciranju se lahko uporablja vsa razpoložljiva telekomunikacijska in informacijska infrastruktura, ki temelji na različnih medsebojnih povezanih omrežjih v skladu z Zakonom o varstvu pred naravnimi in drugimi nesrečami in Zakonom o telekomunikacijah.

OBČINSKI NAČRT ZAŠČITE IN REŠEVANJA OB POPLAVAH ZA OBČINO ŽELEZNIKI

Prenos podatkov in komuniciranje med organi vodenja, reševalnimi službami in drugimi izvajalci zaščite, reševanja in pomoči poteka po:

- telefaksu,
- elektronski pošti,
- radijskih zvezah (ZA-RE,),
- telefonu,
- telefonu,(GSM)
- internetu.

Za vzpostavitev radijske zveze za povezavo med organi vodenja se uporabljajo:

12. in 13. semiduplexni kanal sistema zvez ZA-RE preko repetitorja ali simpleksni kanali, ki jih dodeli dežurni operativec v ReCO.

Ob nesrečah je potrebno, v času uporabe radijskih postaj v sistemu ZA-RE, upoštevati sledeče:

- vzpostaviti zvezo z ReCO Kranj,
- zahtevati prost delovni kanal, po katerem bodo potekale zveze,
- upoštevati identifikacijske nazive enot in posameznikov (v kolikor je to vnaprej določeno). V kolikor posamezne enote nimajo posebnih nazivov, se uporabljajo uradni nazivi društev ali organizacij. Po končani akciji ponovno obvestiti center o koncu aktivnosti.

Upravne zveze Ministrstva za obrambo ter funkcionalne zveze gospodarskih sistemov se uporabljajo izjemoma, če odpovedo ostale zveze ali je potrebno uporabiti obhodne poti.

Mobilne repetitorske postaje uporabljamo za nadomestilo izpadlih repetitorskih postaj radijske mreže sistema ZA-RE ali za okrepitev omenjene mreže.

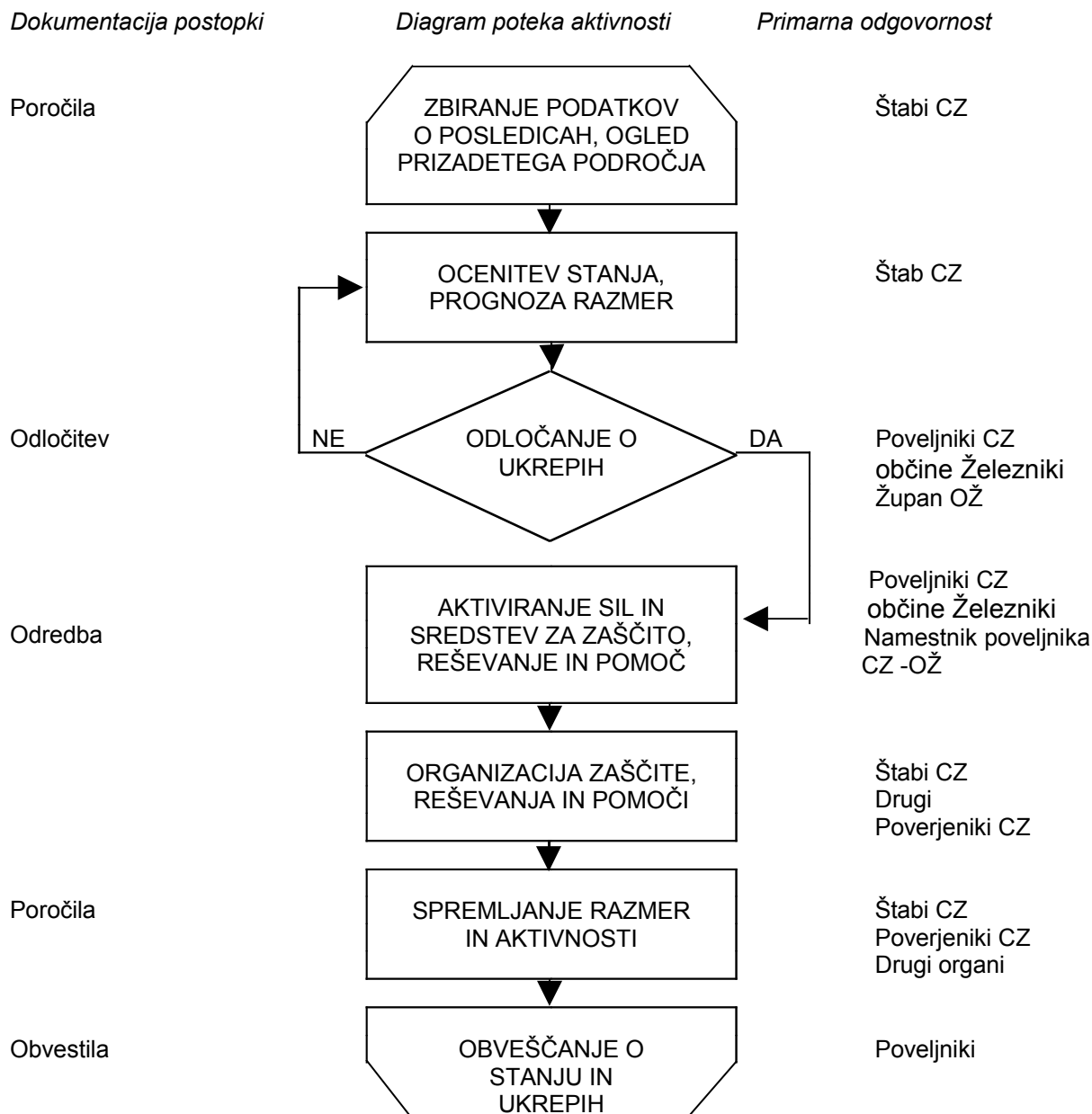
V sistemu zvez ZA-RE deluje tudi podsistem osebnega klica. Ta omogoča pošiljanje pisnih sporočil imetnikom sprejemnikov osebnega klica. Sporočila pošiljajo pristojni regijski centri za obveščanje. Oddajniško mrežo sestavlja 40 oddajnikov zgornje mreže in 20 digitalnih repetitorjev spodnje mreže. V primeru potrebe je mogoče namestiti mobilni digitalni repetitor.

Priloge in dodatki:

| | |
|---------|---|
| P - 22 | Imenik uporabnikov telefonskih zvez, radijskih postaj, pozivnikov ter e-pošte na področju ZIR |
| D - 301 | Navodilo prebivalcem o ukrepih za preprečevanje epidemij |
| P - 19 | Seznam oseb pristojnih za stike z javnostjo |

OBČINSKI NAČRT ZAŠČITE IN REŠEVANJA OB POPLAVAH ZA OBČINO ŽELEZNIKI

Diagram ukrepanja organov Civilne zaščite ob poplavah

**8. UKREPI IN NALOGE ZAŠČITE, REŠEVANJA IN POMOČI****8.1. Ukrepi zaščite in reševanja**

Ukrepi zaščite, reševanja in pomoči ob poplavah obsegajo vse tiste ukrepe in dejavnosti, ki so potrebni za odpravljanje posledic nesreče, da se zagotovijo osnovni pogoji za življenje ter zagotovijo pogoji za trajno obnovo prizadetega območja. Dejavnosti za zagotovitev osnovnih življenjskih pogojev obsegajo zlasti oskrbo s pitno vodo, hrano, zdravili, električno energijo, ureditev nujnih prometnih povezav, komunalnih storitev, oskrbo živali in nujno zavarovanje kulturne dediščine. Izvajanje zaščitno-reševalnih ukrepov v prizadeti občini je v pristojnosti občine. V kolikor občina s svojimi silami in sredstvi ne zmore izvesti zaščitnih ukrepov zaprosi za pomoč regijo.

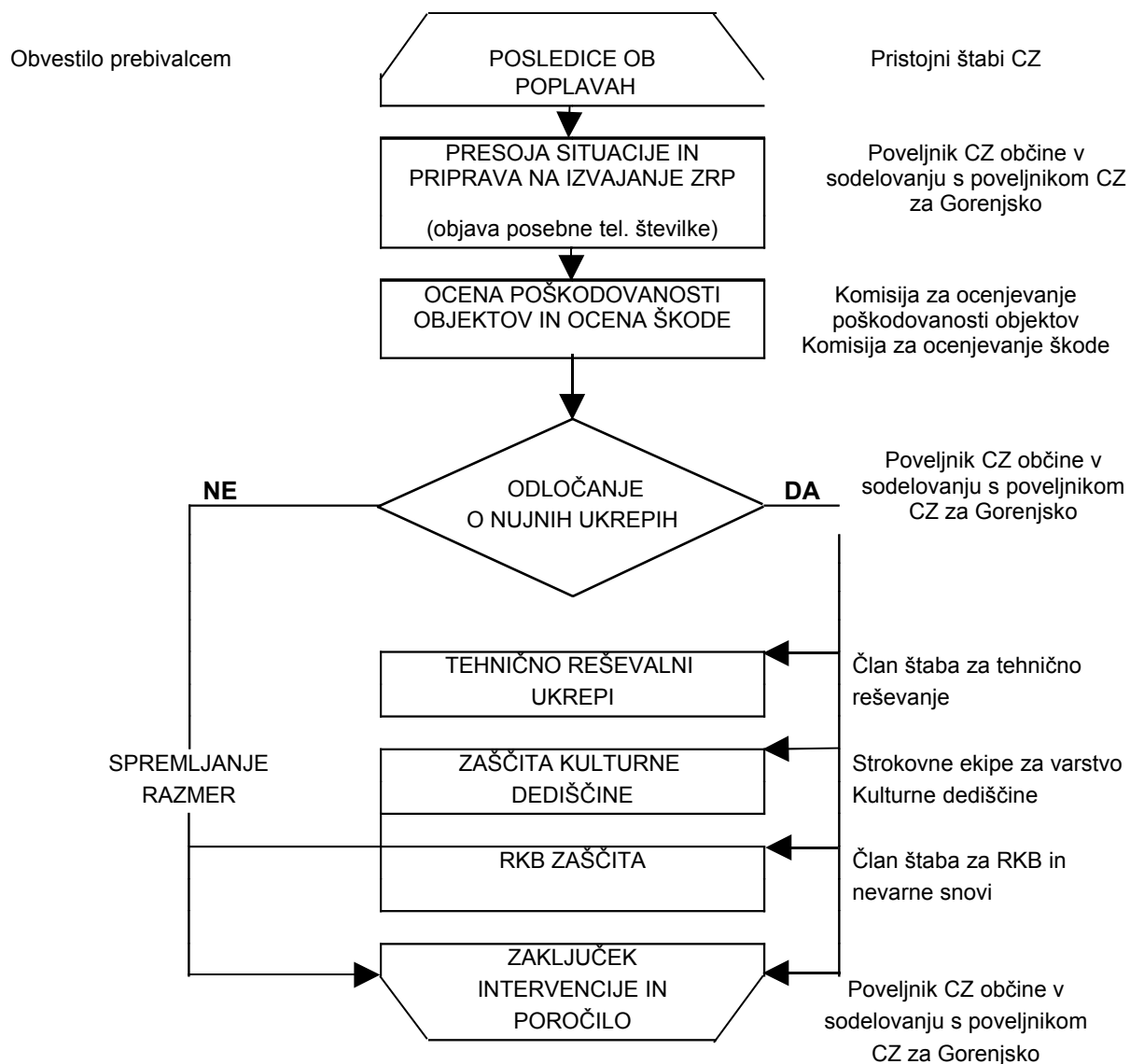
OBČINSKI NAČRT ZAŠČITE IN REŠEVANJA OB POPLAVAH ZA OBČINO ŽELEZNIKI

Diagram izvajanja zaščitno-reševalnih ukrepov ob poplavih

Dokumentacija postopki

Diagram poteka aktivnosti

Primarna odgovornost

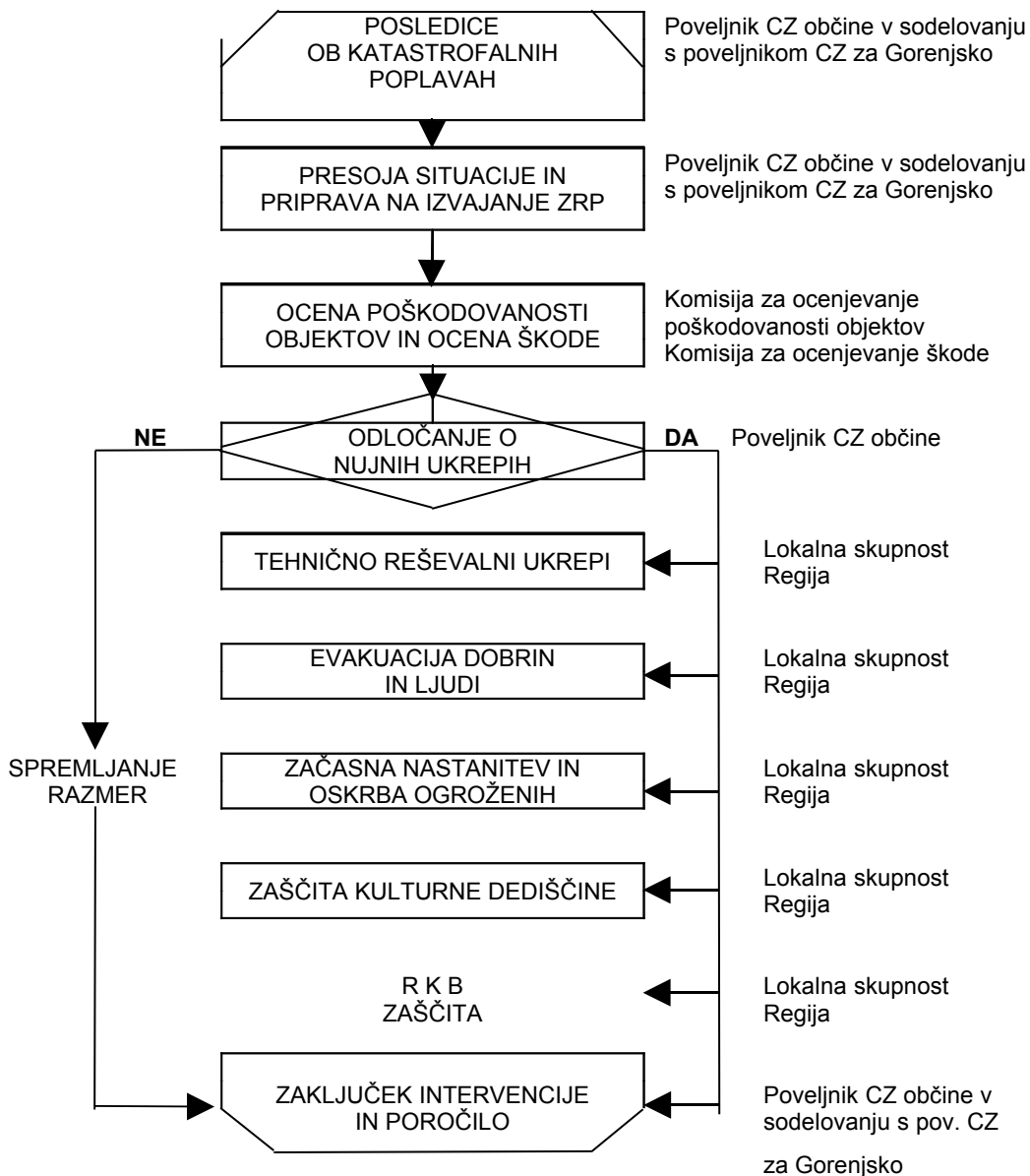


OBČINSKI NAČRT ZAŠČITE IN REŠEVANJA OB POPLAVAH ZA OBČINO ŽELEZNIKI

Diagram izvajanja zaščitno-reševalnih ukrepov ob katastrofalnih poplavah

Diagram poteka aktivnosti

Primarna odgovornost



OBČINSKI NAČRT ZAŠČITE IN REŠEVANJA OB POPLAVAH ZA OBČINO ŽELEZNIKI

8.1.1. Prostorski, gradbeni in drugi tehnični ukrepi

Priprave na poplave opravljajo predvsem gasilske enote. Pri opravljanju nalog sodelujejo javne službe, gradbena podjetja z ustrežno mehanizacijo in drugi. Glavne naloge priprav na poplavni val so:

- zapora zapornic na Drmotovem jezu in pri elektrarni Selca
- povečana pripravljenost PGD za pomoč pri prečrpavanju vode iz poplavljenih objektov
- vzpostavitev dežurne službe za spremljanje razmer v sosednjih občinah, od koder voda priteče v našo občino

8.1.2. Evakuacija

Evakuacija se izvaja le v primeru, če z drugimi ukrepi ni mogoče zagotoviti varnosti ljudi in materialnih dobrin. Odredi jo lahko vlada, župan, oziroma v nujnih primerih pristojni poveljnik Civilne zaščite. Evakuacija se izvaja takoj, ko je ugotovljeno, da na prizadetem področju niso zagotovljeni osnovni pogoji za življenje. Najprej se izvaja evakuacija ljudi, nato živali in nazadnje po potrebi pa tudi materialnih dobrin.

Če je nevarnost huda in neposredna, določi evakuacijska zbirališča in poskrbi za seznanitev evakuirancev, vodja intervencije glede na okoliščine. V primeru daljšega razvoja dogodkov, določi evakuacijska zbirališča PCZ na predlog župana in vodje intervencije, in poskrbi za javno objavo.

V primeru katastrofalnih poplav v občini nimamo vnaprej načrtovane evakuacije. V kolikor vseh evakuirancev ni mogoče namestiti na lokacije domače občine, se del prebivalcev evakuira v sosednje občine oz. regije.

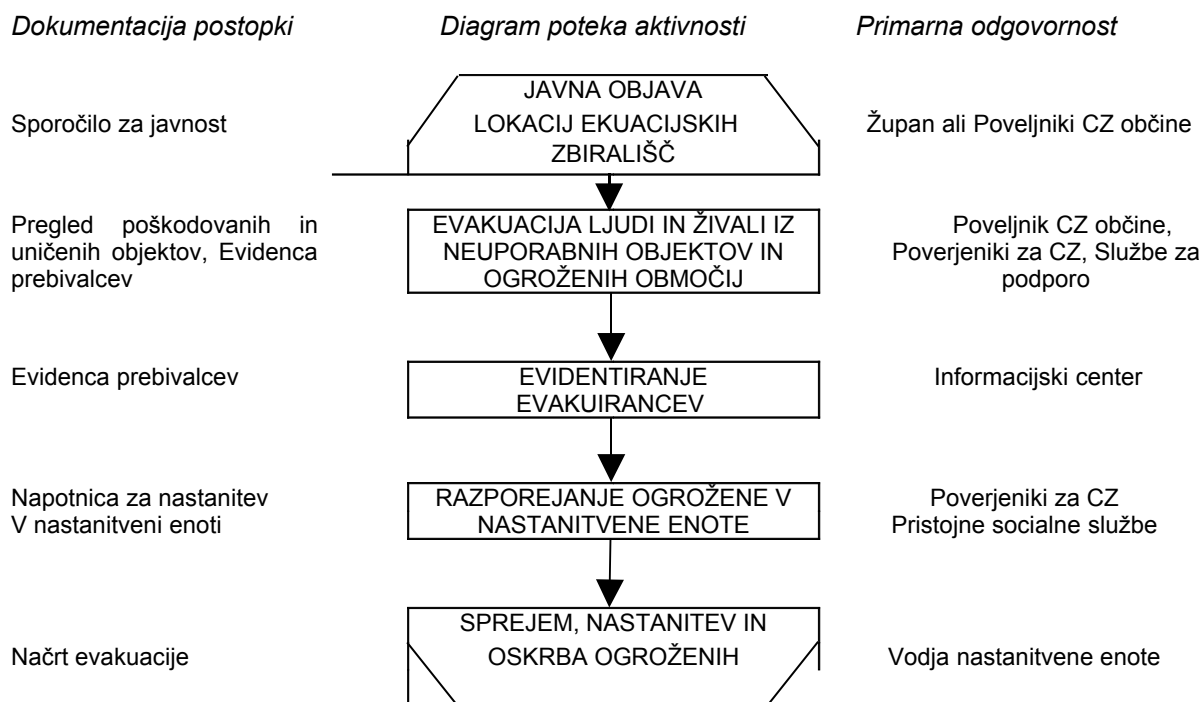
Evakuacijska zbirališča in sprejemališča so namenjena le tistim prebivalcem, ki se po obvestilu za evakuacijo ne morejo umakniti sami, s svojimi ali javnimi prevoznimi sredstvi.

Evakuacijo izvedejo pristojni organi CZ, ter z njim seznanijo prebivalstvo, pristojno policijsko postajo - Škofja Loka, ki bodo sodelovale pri izvedbi evakuacije. PCZ ob pomoči OŠCZ poskrbi za logistiko evakuiranega prebivalstva.

Na sedežu Občine se organizira tudi Informacijski center, ki evidentira vse prebivalce brez strehe in v sodelovanju s štabom CZ občine daje informacije v zvezi s potekom evakuacije.

Priloge in dodatki:

| |
|---|
| P - 10 Pregled humanitarnih organizacij v regiji s podatki o vodilnih osebah teh organizacij |
| P - 27 Evakuacijska sprejemališča, zmogljivosti, postavitve zasilnih bivališč, zagotavljanje prehrane |

OBČINSKI NAČRT ZAŠČITE IN REŠEVANJA OB POPLAVAH ZA OBČINO ŽELEZNIKIPriloge in dodatki:

P - 25 Pregled zbirnih mest

8.1.3. Sprejem in oskrba ogroženih prebivalcev

Začasna nastanitev in oskrba ogroženih in prizadetih obsega:

- urejanje sprejemališč za evakuirane prebivalce,
- urejanje začasnih prebivališč,
- nastanitev prebivalstva,
- oskrba z najnujnejšimi življenjskimi potrebščinami,
- zbiranje in razdeljevanje humanitarne pomoči.

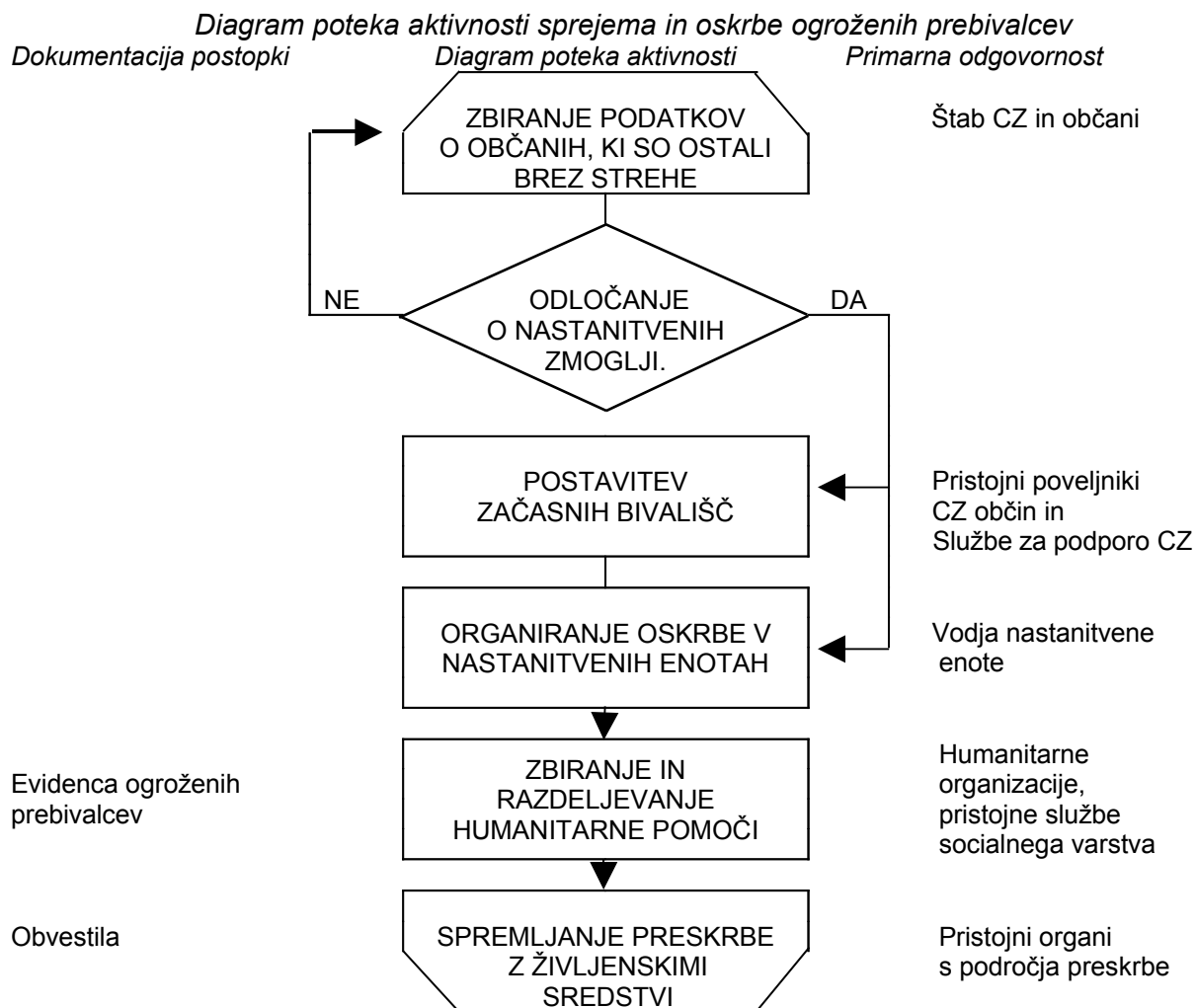
Naloge na tem področju opravljajo službe Civilne zaščite za podporo, gospodarske družbe, zavodi in druge organizacije, ki razpolagajo z nastanitvenimi in prehrabeni-mi zmogljivostmi, enote tabornikov in skavtov, Rdeči križ Slovenije, Slovenski Karitas in druge humanitarne organizacije, centri za socialno delo in druge socialne službe ter občani v okviru soseske pomoči.

Občina zagotovi zatočišče in nujno oskrbo občanom, ki so ostali brez doma ter sredstev za preživljanje in ki se zaradi ogroženosti zadržujejo zunaj svojega prebivališča. Organi občinske uprave opravljajo naloge glede nastanitve in oskrbe glede na svoje delovno področje oziroma svoje pristojnosti.

Mesta, kjer se sprejema evakuirane prebivalce in kjer se jim zagotovi najnujnejše pogoje za nastanitev, hrano, obleko ter zdravstveno oskrbo so sprotna dvorana –Železniki, OŠ Železniki začasna bivališča se uredijo na športnem parku Rovn Selca.

Župan lahko izjemoma odredi, da morajo lastniki ali uporabniki stanovanjskih hiš začasno sprejeti na stanovanje evakuirane ter ogrožene osebe, če njihove nastanitve ni mogoče zagotoviti na drug način.

Regija sodeluje z zagotavljanjem ustrezne opreme in sredstev iz državnih rezerv, ki je potrebna ob nastanitvi in oskrbi ogroženih.

OBČINSKI NAČRT ZAŠČITE IN REŠEVANJA OB POPLAVAH ZA OBČINO ŽELEZNIKI***Priloge in dodatki:***

| |
|---|
| P – 10 Pregled humanitarnih organizacij v regiji s podatki o vodilnih osebah teh organizacij |
| P – 27 Evakuacijska sprejemališča, zmogljivosti, postavitve zasilnih bivališč, zagotavljanje prehrane |
| P – 30 Pregled obstoječih nastanitvenih zmogljivosti |

8.1.4. Radiološka, kemijska in biološka zaščita

Ob poplavah obstaja velika nevarnost, da zaradi poškodb na objektih in napravah, kjer se proizvajajo, uporabljajo, hranijo ali prevažajo nevarne snovi, pride do nenadzorovanega uhajanja teh snovi v okolje. Na celotnem območju OŽ, posebno pa na industrijskim območju je treba pooprstiti nadzor nad nevarnimi snovmi in ravnanjem z njimi. Posebna pozornost mora biti namenjena kontroli cistern s kurilnim oljem, ker se le te ob poplavah lahko hitro poškodujejo. Nadzor izvajajo prebivalci, gospodarske družbe, zavodi in druge organizacije, ki uporabljajo, proizvajajo, prevažajo ali skladiščijo nevarne snovi.

Enote za radiološko, kemično in biološko zaščito morajo po navodilu štaba CZ občine takoj po poplavah pregledati celotno prizadeto področje, opraviti radiološko, kemično in biološko

OBČINSKI NAČRT ZAŠČITE IN REŠEVANJA OB POPLAVAH ZA OBČINO ŽELEZNIKI

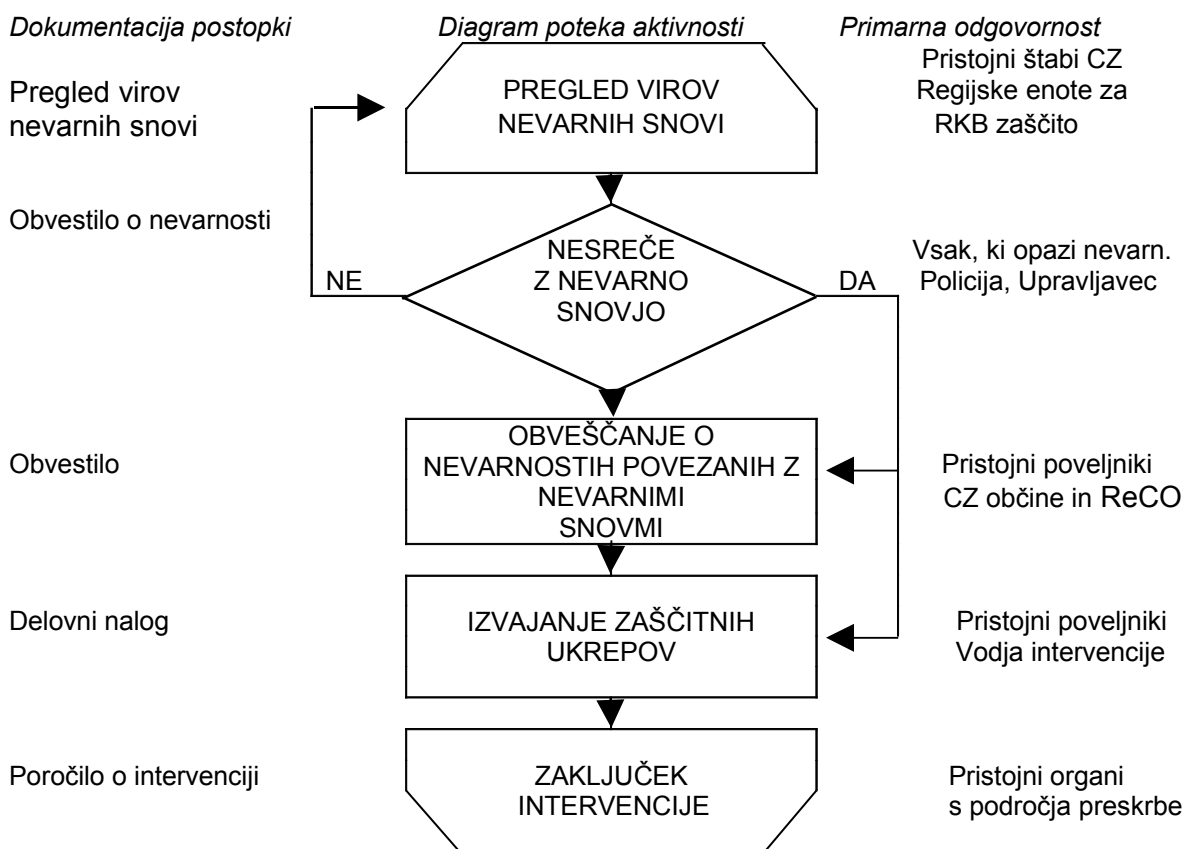
izvidovanje, ugotoviti prisotnost, vrsto in količino nevarnih snovi v okolju. Enote za radiološko, kemično in biološko zaščito označijo kontaminirano zemljišče in izvajajo aktivnosti za preprečevanje nadaljnjega širjenja nevarne snovi v okolje.

O izlitju nevarnih snovi v okolje se takoj, preko sredstev javnega obveščanja in neposrednim obveščanjem na terenu, ki se izvaja s pomočjo gasilskih vozil, opremljenih z zvočniki, obvesti prebivalce na poplavnem območju.

Izlite naftne derivate, ki se zadržujejo na stoječih vodah, čisti za to usposobljena gasilska enote PGD Škofja Loka.

Če je razlitje nevarnih snovi v okolje v takem obsegu da občinske enote ne zagotavljajo objektivnih rezultatov pri izvajanju radiološke, kemijske in biološke zaščite, se zaprosi tudi regijska enota za RKB zaščito.

Diagram poteka aktivnosti ob radiološki, kemijski in biološki zaščiti



Za opravljanje zahtevnejših analiz in preiskav vključimo državno enota ELME.

Priloge in dodatki:

| | |
|---------|--|
| D - 301 | Navodilo prebivalcem o ukrepih za preprečevanje epidemij |
| D - 303 | Pregled virov nevarnih snovi na območju OŽ |
| D - 08 | Navodila za uporaba pitne vode |
| P - 06 | Pregled občinskih enot za RKB zaščito |

OBČINSKI NAČRT ZAŠČITE IN REŠEVANJA OB POPLAVAH ZA OBČINO ŽELEZNIKI

8.1.5. Zaščita kulturne dediščine

Po poplavih je pomembno ugotoviti morebitno škodo na kulturni dediščini, izvesti ukrepe za preprečitev nadaljnjega propadanja, mobilizirati strokovne ekipe za pomoč, koordinacijo in nadzor reševanja kulturne dediščine, izdelati program sanacije škode in program obnove poškodovanih kulturnih spomenikov.

Kulturna dediščina, ki je na območju občine je v pristojnosti Zavoda za naravno in kulturno dediščino Kranj, ki izvaja naloge v skladu s svojim načrtom za ukrepanje ob naravnih in drugih nesrečah. Pri nalogah pa mu po potrebi pomagajo strokovne delavci, pripadniki CZ, prostovoljne gasilske enote, in prostovoljci.

Zavoda za naravno in kulturno dediščino izdelava oceno posledic in ogroženosti kulturne dediščine na prizadetem območju,

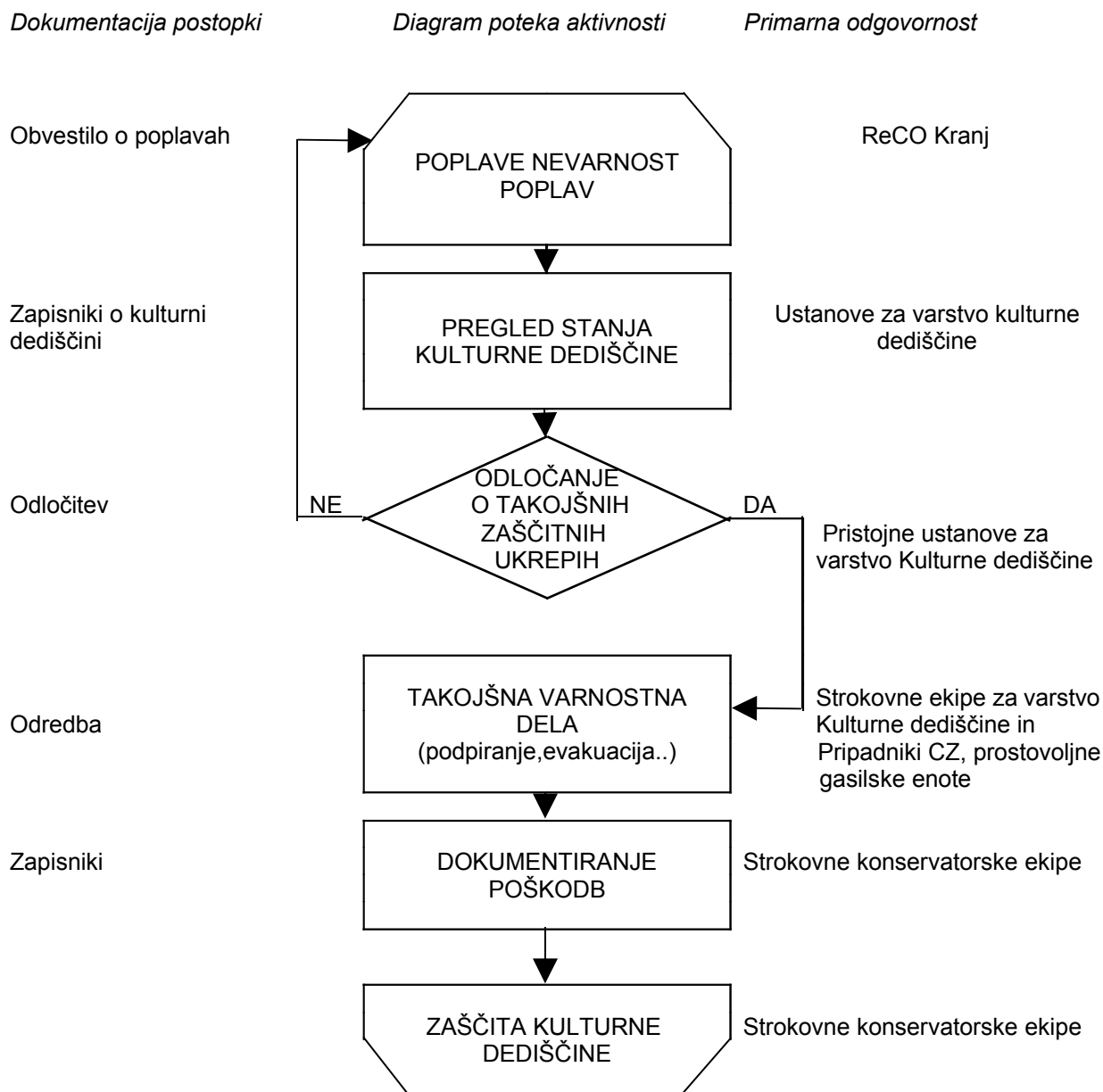
- usmerja dejavnosti za zaščito in reševanje kulturne dediščine, določi ustrezne lokacije, zagotavlja delovno silo, materialna sredstva ter rešitve za zavarovanje kulturne dediščine,
- organizira in usposablja strokovne ekipe za zaščito in obnovo kulturne dediščine,
- izdelava program celovite obnove poškodovanih objektov in območja kulturne dediščine,
- zagotavlja podatke o dediščini in njeno ogroženost,
- usmerja dejavnost za zaščito in reševanje kulturnih lastnosti stavb in območij, ki so dediščina in spomenikov državnega pomena,
- zagotavlja delovno silo in njeno usposobljenost ter materialna sredstva ter izdelava ustrezne programe obnove,

Priloge in dodatki:

| |
|---|
| P - 304 Pregled kulturne dediščine na območju katastrofalnih poplav |
| D - 13 Uredba o metodologiji za ocenjevanje škode |
| D - 10 Navodilo za ocenjevanje škode |

OBČINSKI NAČRT ZAŠČITE IN REŠEVANJA OB POPLAVAH ZA OBČINO ŽELEZNIKI

Diagram poteka aktivnosti ob nastanku škode na kulturni dediščini



Priloge in dodatki:

P – 24 Pregled kulturne dediščine

OBČINSKI NAČRT ZAŠČITE IN REŠEVANJA OB POPLAVAH ZA OBČINO ŽELEZNIKI

8.2. Naloge zaščite, reševanja in pomoči

8.2.1. Tehnično reševanje ob poplavah

Ob poplavah naloge reševanja zajemajo zlasti:

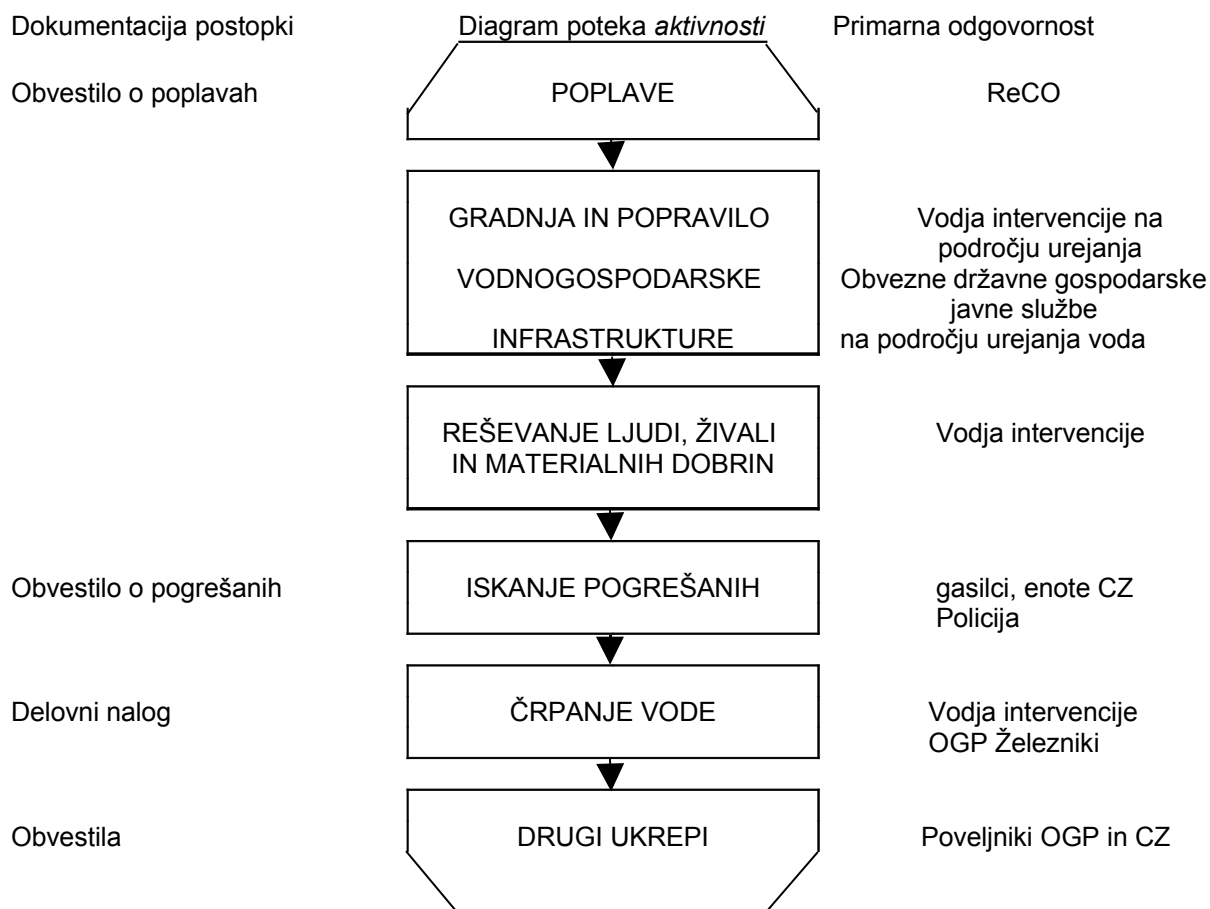
- reševanje ljudi, živali in dobrin iz vode,
- oskrba s pitno vodo,
- črpanje vode iz objektov in sodelovanje pri izgradnji nasipov,
- iskanje pogrešanih oseb
- zagotavljanje drugih osnovnih pogojev za življenje.

Navedene naloge opravljajo predvsem, prostovoljne gasilske enote OGP Železniki, Po potrebi se jim priključijo prostovoljne gasilske enote iz sosednjih občin,- GZ Škofja Loka, ki opravljajo črpanje poplavne vode iz objektov, takrat ko gladina reke in potokov pade na nivo da je črpanje vode maksimalno uspešno. Predhodno pa se izvaja reševanje ljudi iz poplavnega območja. V reševanje se vključujejo tudi tehnično reševalne enote civilne zaščite. Prav tako se vključujejo tudi gospodarska javna služba na področju urejanja voda (vodno gospodarstvo Kranj), podjetja za vzdrževanje cest (Cestno podjetje Kranj) ter družbe z gradbeno mehanizacijo v občini Železniki).

V iskanje pogrešanih oseb se vključijo tudi ekipe kinološkega društva Škofja Loka, ter potapljači PGD Škofja Loka. Pri izvajanju teh nalog po potrebi sodelujejo tudi enote Slovenske vojske.

OBČINSKI NAČRT ZAŠČITE IN REŠEVANJA OB POPLAVAH ZA OBČINO ŽELEZNIKI

Diagram poteka aktivnosti ob tehničnem reševanju pri poplavih

**Priloge in dodatki:**

| | |
|--------|---|
| P – 05 | Seznam pripadnikov tehnično reševalnih enot |
| P – 07 | Pregled o občinskih službah za podporo |
| P – 08 | Pregled enot, služb in drugih operativnih sestavov društev in drugih nevladnih organizacij, ki sodelujejo pri reševanju |

8.2.2. Nujna medicinska pomoč

V okviru nujne medicinske pomoči se ob poplavih izvajajo naslednji ukrepi:

- nudenje prve (laične) pomoči, ki jo dajejo posamezniki na kraju dogodka,
- nudenje zdravstvene pomoči, ki jo daje zdravstveno osebje na terenu ali v zdravstvenih ustanovah
- nudenje nujne specialistične zdravstvene pomoči
- izvajanje higienskih in proti epidemičnih ukrepov
- oskrba z zdravili, sanitetnim materialom in opremo
- identifikacija mrtvih.

Manjše poškodbe si prizadeti prebivalci oskrbijo sami v okviru osebne in vzajemne zaščite.

OBČINSKI NAČRT ZAŠČITE IN REŠEVANJA OB POPLAVAH ZA OBČINO ŽELEZNIKI

Hujše poškodbe pa prizadeti prebivalci preko ReCO obvestijo ustrezne zdravstvene službe, katere nudijo nujno medicinsko pomoč, triažo in napotitev v ustrezne zdravstvene ustanove. Dokler je mogoče, se prva medicinska pomoč nudi v ZD Železniki in ZD Škofja Loka, v primeru da je število poškodovanih ob poplavih večje, se aktivirajo občinske ekipe PP CZ, zdravstvene ustanove pa začnejo delovati v skladu z navodilom Ministrstva za zdravstvo o delu zdravstva ob naravnih in drugih nesrečah. Katere nudijo specialistično pomoč. Pri izvajanju teh nalog po potrebi sodeluje tudi Vojaška zdravstvena služba (VZSL).

- higijenski in proti epidemistični ukrepi, ki jih izvajajo različne službe pod nadzorstvom zdravstvenega inšpektorata in pristojnih zavodov za zdravstveno varstvo Kranj, in
- oskrba z zdravili, sanitetnim materialom in opremo.

Ob poplavih lahko pride tudi do utopitev ljudi. Za reševanje iz vode in prvo medicinsko pomoč sta potrebna specifično znanje in oprema. Za reševanje iz vode so pripravljene in usposobljene posebne enote potapljačev, gasilcev PGD Škofja Loka, za reševanje na vodi in iz vode. Zdravstvena služba opravlja tudi identifikacijo mrtvih ter preko regijskega informacijskega centra obvešča javnost o smrtnih žrtvah

Priloge in dodatki:

| | |
|--------|--|
| P – 12 | Pregled zdravstvenih domov in zdravstvenih postaj v sosednjih občinah |
| P – 13 | Pregled služb, podjetij in drugih organizacij pomembnih za izvajanje nalog zaščite, reševanje in pomoč |
| P – 14 | Pregled enot za prvo pomoč v Občini Železniki |

8.2.2.1. Identifikacija mrtvih

Ob katastrofalnih poplavih in večjem številu mrtvih, bi poleg rednih služb, (vsi splošni/družinski zdravniki, ki so vključeni v dežurno službo (zaposleni v zdravstvenih domovih – Železniki; Škofja Loka in zasebni zdravniki koncesionarji), ki opravljajo identifikacijo mrtvih aktivirali tudi enoto za identifikacijo mrtvih pri Inštitutu za sodno medicino pri Medicinski fakulteti.

Po potrebi identifikacijo mrtvih izvajajo tudi ekipe za identifikacijo mrtvih, ki so organizirane na državni ravni, Poveljnik CZ OŽ ali župan OŽ za njihovo pomoč zaprosi preko regije, kamor naslovi prošnjo za pomoč.

Identifikacija mrtvih obsega:

- zbiranje in prevoz trupel ponesrečenih,
- zbiranje podatkov o pogrešanih,
- identifikacijo trupel,
- obveščanje svojcev,
- obveščanje javnosti.

Prostorski plan OŽ že vsebuje predvideno širitev pokopališča za pokop velikega števila mrtvih in sicer severovzhodno od trenutne lokacije.

8.2.2.2. Psihološka pomoč

Preživelim in svojcem mrtvih ob poplav zaradi psihične prizadetosti (strah, izguba doma in drugo) organiziramo psihološko pomoč. Psihološko pomoč ob poplavih dajejo različni strokovnjaki (psihologi, terapevt, duhovniki in drugi).

Psihološko pomoč preživelim organizira Občina (štab CZ) v sodelovanju s strokovnimi službami. Lokacija in organiziranost psihološke pomoči se določi glede na trenutne razmere in potrebe.

OBČINSKI NAČRT ZAŠČITE IN REŠEVANJA OB POPLAVAH ZA OBČINO ŽELEZNIKI

(lokacija - upravna zgradba OŽ, zaupniški Karitas Železniki) Pripravljene so zgibanke prve psihološke pomoči preživelim v nesreči, z napotki, kako naj si pomagajo in kje lahko dobijo strokovno pomoč, če jo potrebujejo. Za zgibanke Občina zaprosi URSZR, preživelim se delijo ob nesreči.

V kolikor bi prišlo do pomanjkanja strokovnjakov, štab CZ občine zaprosi za pomoč regijo.

Ob poplavah, v katerih je večje število ljudi poškodovanih ali mrtvih, je potrebno zagotoviti tudi duhovno pomoč, ki jo nudijo predstavniki verskih skupnosti, odvisno od verskega prepričanja ljudi, udeleženih v nesreči in drugih nevladnih organizacij, ki lahko svojo pomoč prizadetim nudijo z različnimi oblikami organiziranih dejavnosti, s katerimi pomagajo ljudem v njihovih najrazličnejših stiskah in potrebah.

Priloge in dodatki:

| |
|---|
| P - 17 Telefonska številka, na kateri lahko občani dobijo informacijo o nesreči |
|---|

| |
|--|
| D - 11 Navodila za izvajanje psihološke pomoči |
|--|

| |
|--|
| D - 300 Napotki za prvo psihološko pomoč |
|--|

8.2.3. Prva veterinarska pomoč

Naloge prve veterinarske pomoči izvajajo veterinarji oziroma veterinarski zavodi in pristojne inšpekcijske službe. Pri izvajanju nalog jim po odločitvi poveljnika CZ lahko pomagajo tudi gasilci ali drugi pripadniki sil zaščite, reševanja in pomoči.

Prva veterinarska pomoč ob katastrofalnih poplavah obsega:

- zbiranje podatkov o poškodovanih in poginulih živalih na prizadetem področju,
- dajanje prve veterinarske pomoči poškodovanim in obolelim živalim,
- prisilni zakol poškodovanih živali,
- odstranjevanje živalskih kadavrov,
- izvajanje drugih higienskih in protiepidemioloških ukrepov.

V informacijskem centru se zagotovi tudi oseba, ki zbira podatke o poškodovanih in poginulih živalih. Ta oseba v sodelovanju s članom štaba CZ občine, ki je odgovorna za to področje, koordinira naloge v zvezi s prvo veterinarsko pomočjo.

Naloge prve veterinarske pomoči izvajajo veterinarji Veterinarske postaje Železniki in veterinarska inšpekcija. V izvajanje prve veterinarske pomoči se vključujejo tudi kmetje-živinorejci. Zasilni zakol se izvaja v klavnici v Škofji loki, po potrebi pa tudi na licu mesta dogodka in se nato preko ustreznih državnih služb organizira odvoz živali.

Občina ima v prostorskem planu rezervirano tudi lokacijo za pokop večjega števila živalskih kadavrov.

8.2.4. Zagotavljanje osnovnih pogojev za življenje

Za vse, ki so se umaknili iz prizadetega področja ali pa so jih rešili reševalci in so ostali brez doma, je potrebno čim prej zagotoviti začasna bivališča. Pomoč ogroženemu in prizadetemu prebivalstvu organizirajo humanitarne organizacije in pristojne občinske službe za socialno varstvo. Le-te zbirajo in razdeljujejo pomoč. V pomoč se vključijo tudi pristojne inšpekcijske službe, zlasti za ugotavljanje higienskih razmer ter po potrebi občinske javne službe in enote

OBČINSKI NAČRT ZAŠČITE IN REŠEVANJA OB POPLAVAH ZA OBČINO ŽELEZNIKI

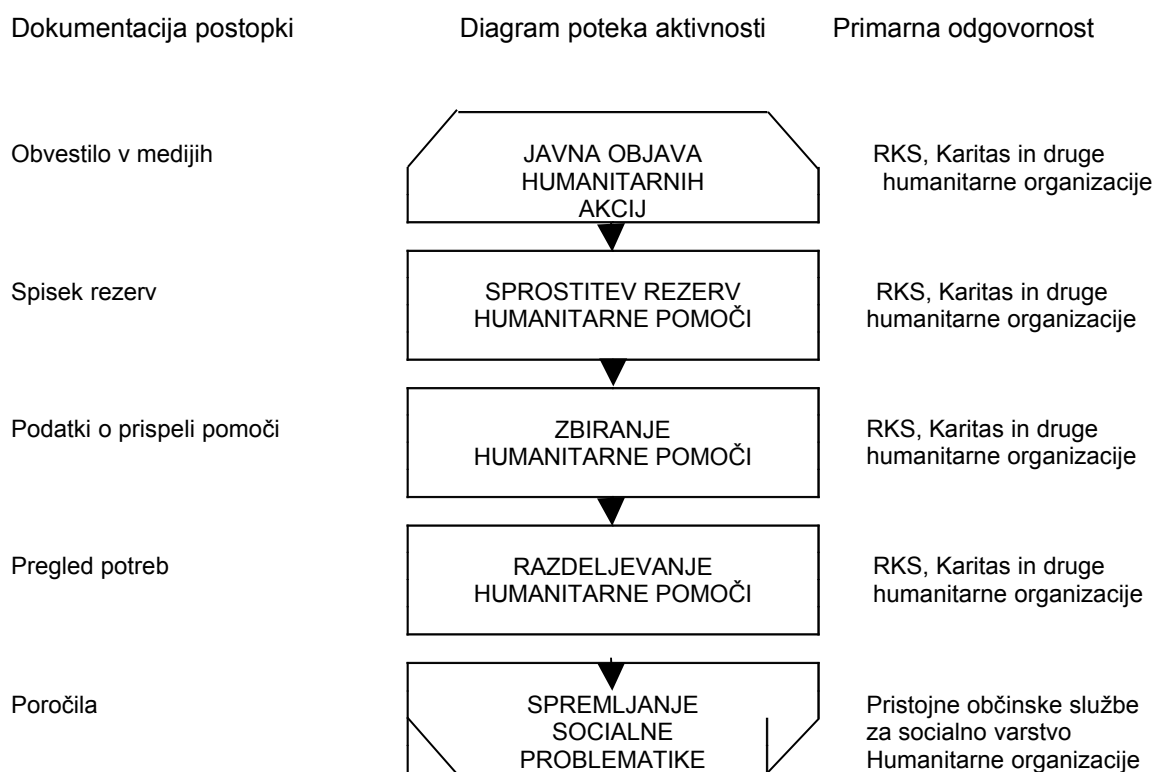
zaščite, reševanja in pomoči. Vsem ogroženim prebivalcem je treba omogočiti prehrano in uporabo pitne vode.

Posebno pozornost je treba posvetiti ljudem, ki so socialno ogroženi, otrokom in starejšim.

Zagotavljanje osnovnih pogojev za življenje obsega:

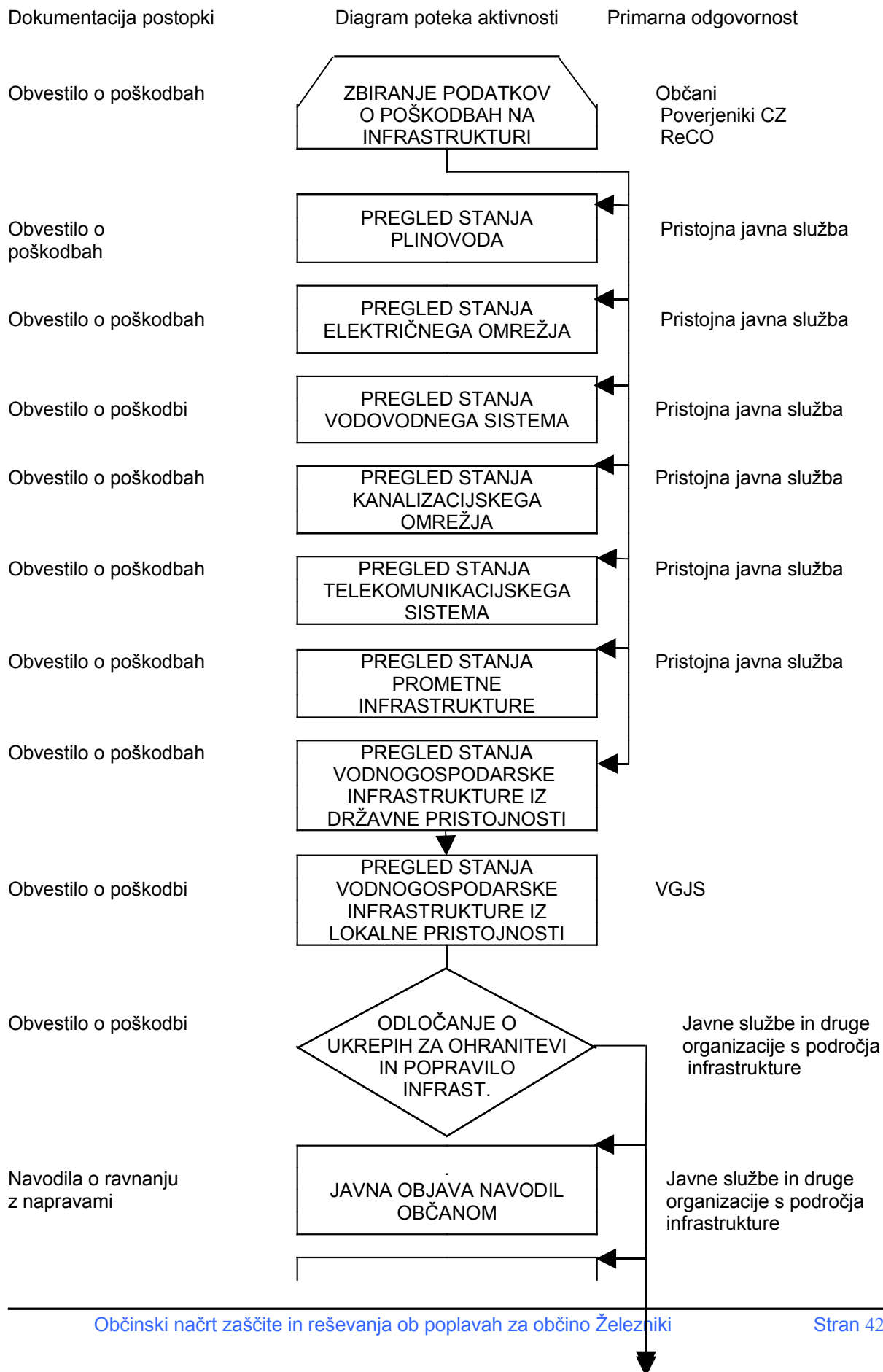
- nujno zdravstveno oskrbo ljudi in živali,
- nastanitev in oskrbo s pitno vodo, hrano, zdravili in drugimi osnovnimi življenjskimi potrebščinami,
- oskrbo z električno energijo,
- zagotavljanje nujnih prometnih povezav,
- zagotovitev delovanja komunalne infrastrukture,
- zagotovitev in zaščito nujne živinske krme,

Diagram poteka aktivnosti zbiranja in razdeljevanja humanitarne pomoči

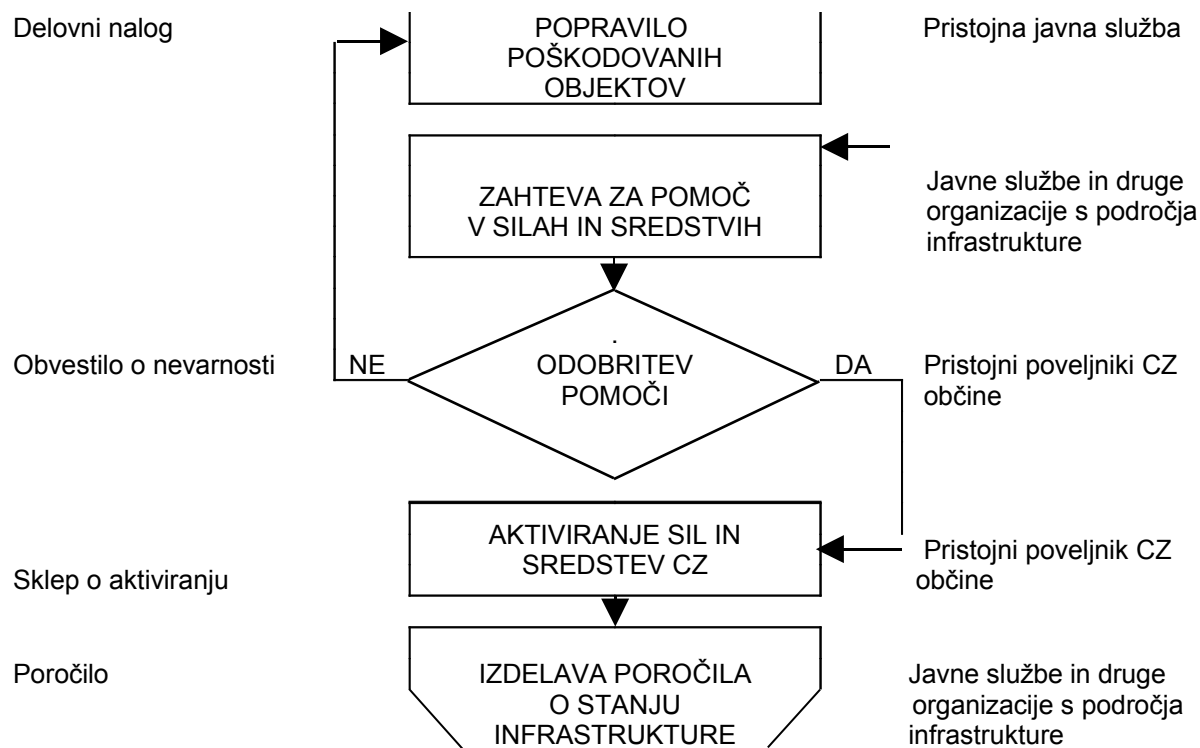


OBČINSKI NAČRT ZAŠČITE IN REŠEVANJA OB POPLAVAH ZA OBČINO ŽELEZNIKI

Diagram poteka aktivnosti ob popravilu infrastrukture

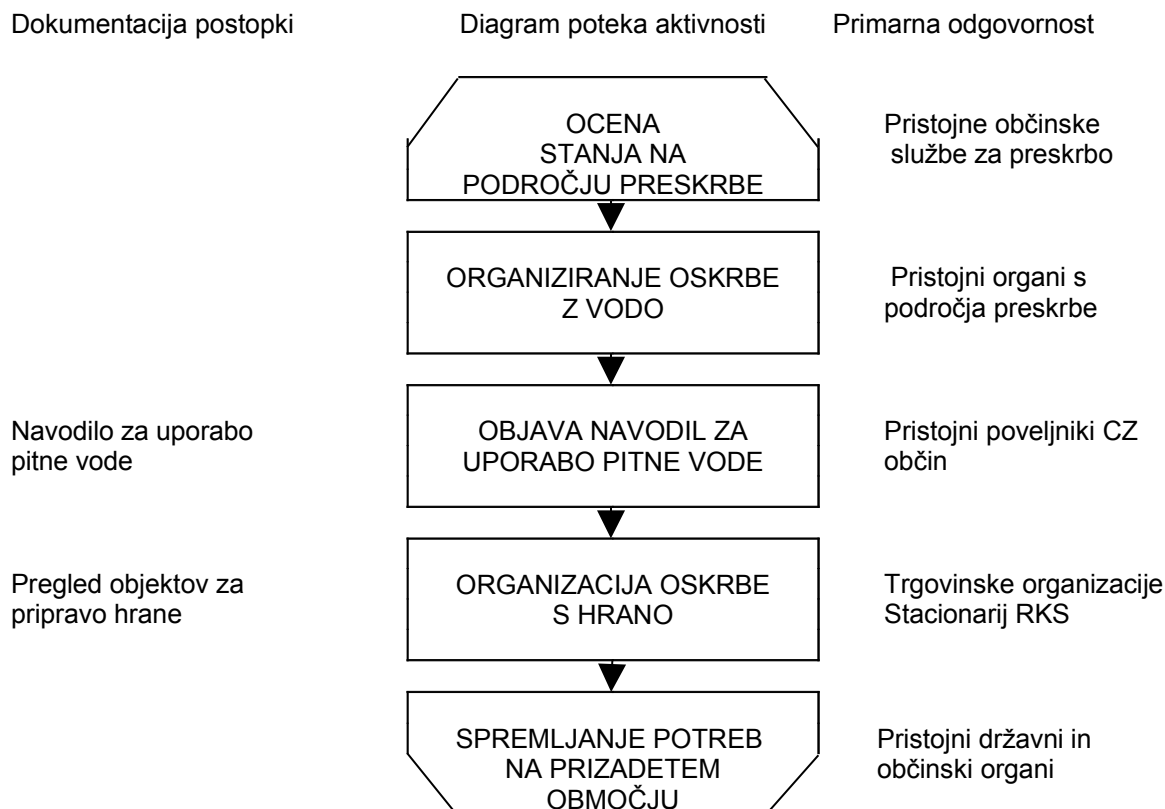


OBČINSKI NAČRT ZAŠČITE IN REŠEVANJA OB POPLAVAH ZA OBČINO ŽELEZNIKI



OBČINSKI NAČRT ZAŠČITE IN REŠEVANJA OB POPLAVAH ZA OBČINO ŽELEZNIKI

Diagram poteka aktivnosti organiziranja preskrbe prebivalcev na prizadetem območju



Priloge in dodatki:

- | | |
|--------|---|
| P – 07 | Pregled o občinskih službah za podporo |
| P – 08 | Pregled enot, služb in drugih operativnih sestavov društev in drugih nevladnih organizacij, ki sodelujejo pri reševanju |
| P – 10 | Pregled humanitarnih organizacij v regiji s podatki o vodilnih osebah teh organizacij |

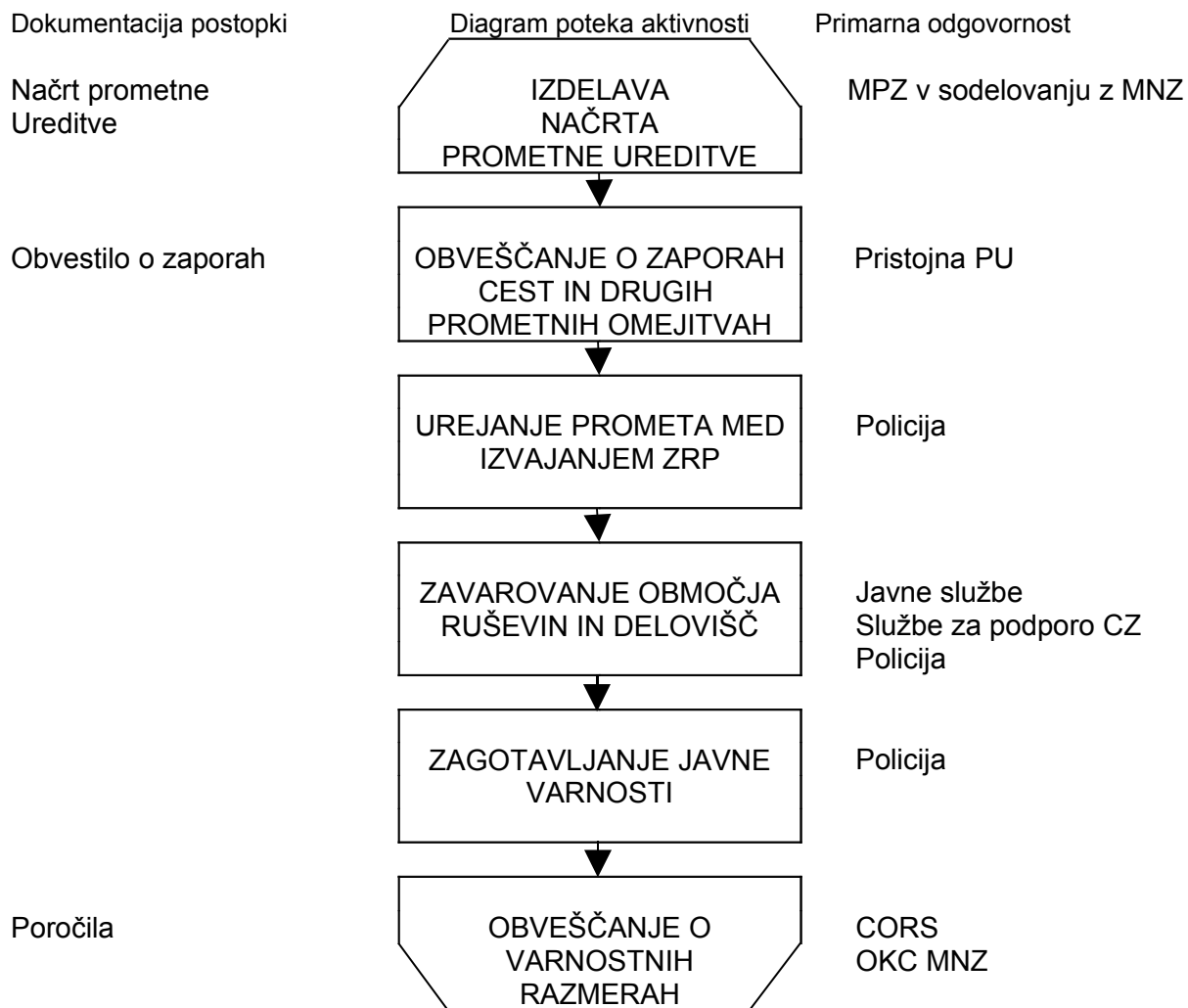
Na področju, ki ga prizadene hujša naravna nesreča, varnost zagotavljajo policija, zasebne varnostne agencije in drugi.

Policija pri zagotavljanju varnosti na prizadetem področju izmed nalog, ki so opredeljene v Zakonu o policiji, opravlja zlasti naslednje naloge:

- varovanje življenja, osebne varnosti in premoženja ljudi, varovanje določenih oseb, organov, objektov in okolij,
- preprečevanje, odkrivanje in preiskovanje kaznivih dejanj in prekrškov, vzdrževanje javnega reda in varovanje državne meje,
- nadzor in urejanje prometa.

OBČINSKI NAČRT ZAŠČITE IN REŠEVANJA OB POPLAVAH ZA OBČINO ŽELEZNIKI

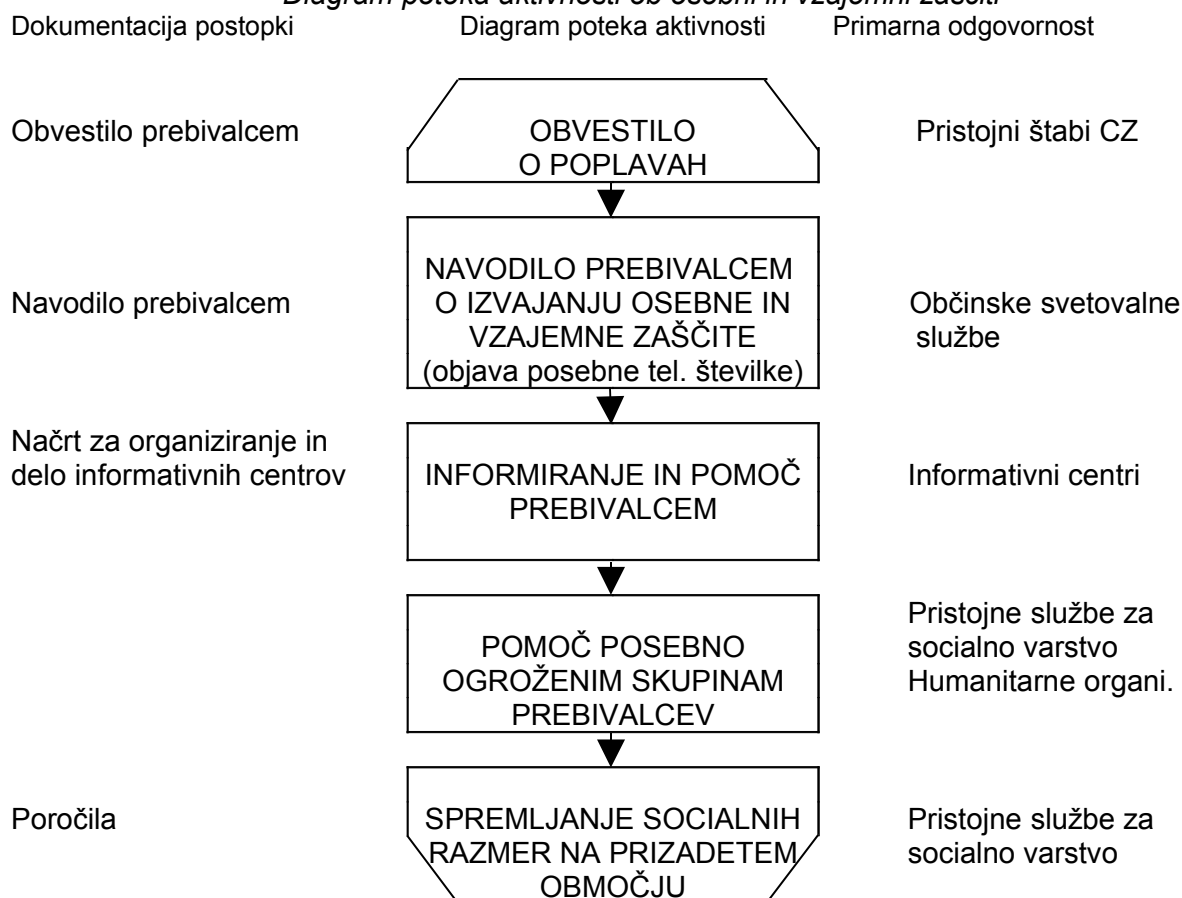
Diagram poteka aktivnosti ob zagotavljanju varnosti



OBČINSKI NAČRT ZAŠČITE IN REŠEVANJA OB POPLAVAH ZA OBČINO ŽELEZNIKI**9. OSEBNA IN VZAJEMNA ZAŠČITA**

Osebna in vzajemna zaščita obsega vse ukrepe prebivalcev za preprečevanje in ublažitev posledic poplav za njihovo zdravje in življenje ter varnost njihovega imetja takoj oziroma v prvih urah po nesreči. Za organiziranje, razvijanje in usmerjanje osebne in vzajemne zaščite je zadolžena občina. Občina v ta namen sestavi svetovalno skupino iz vrst prostovoljcev, ki so strokovnjaki (sociolog, psiholog, socialni delavec, zdravstveni delavec...), ki pripravi program za usmerjanje in izvajanje osebne in vzajemne zaščite in jo tudi v praksi ob potrebi izvaja. Te pomoči so posebno potrebni bolni in starejši prebivalci, kateri živijo sami. Pri tem imajo pomembno vlogo poverjeniki za CZ ter informativni center, ki ga lahko po potrebi ustanovi občina in med drugimi nalogami usmerjajo izvajanje osebne in vzajemne zaščite v bivalnem okolju. Informativni center za delo svetovalnih služb bi imel svoje prostore v poslovnih prostorih občine Železniki. Predvidena telefonska številka bi bila **04 5000 00 12**.

Za izvajanje nalog osebne in vzajemne zaščite ob naravnih in drugih nesrečah se prebivalci že danes seznanjajo iz učnih programov v šolah, preko različnih oddaj na Radiu in TV ter z napotki občine v tistih predelih občine, ki so posebej ogroženi zaradi različnih nesreč. Napotki vsebujejo tudi preventivno obnašanje prebivalcev na ogroženem območju, kot je npr. njihovo ravnanje in postopanje pred, med in po poplavi. Osebna in vzajemna zaščita obsega vse ukrepe prebivalcev za preprečevanje in ublažitev posledic poplav za njihovo zdravje in življenje ter varnost njihovega imetja. Navodila prebivalcem za ravnanje ob poplavi se nahajajo tudi na internetni strani URSZR ter v zloženkah URSZR, ki bodo razdeljene občanom ob poplavih.

Diagram poteka aktivnosti ob osebni in vzajemni zaščiti

OBČINSKI NAČRT ZAŠČITE IN REŠEVANJA OB POPLAVAH ZA OBČINO ŽELEZNIKI

Priloge in dodatki:

| | |
|--------|---|
| P – 07 | Pregled o občinskih služb za podporo |
| P – 08 | Pregled enot, služb in drugih operativnih sestavov društev in drugih nevladnih organizacij, ki sodelujejo pri reševanju |
| P – 10 | Pregled humanitarnih organizacij v regiji s podatki o vodilnih osebah teh organizacij |

10. OCENJEVANJE ŠKODE

11.1. Splošno o ocenjevanju škode

Komisije za ocenjevanje škode po poplavih najprej pripravijo grobo oceno škode, ki je podlaga za odločanje o pomoči prizadetim pri zagotavljanju osnovnih pogojev za delo ter pripravo sanacijskih programov.

Državna in regijska komisija za oceno škode nato popiše oziroma oceni škodo zaradi poplav na območju regije na podlagi predpisane metodologije za ocenjevanje škode ob naravnih in drugih nesrečah. Pri tem delu jim pomagajo pristojni občinski in državni organi. V primeru, da občinske komisije ne bi zmoгле dela, občina zaprosi za pomoč sosednje občine in nadalje regijo in državo.

11.2. Naloge občinske komisije za ocenjevanje škode

Ker je ugotavljanje poškodovanosti in z njo povezane uporabnosti gradbenih in infrastrukturnih objektov podlaga za večino dejavnosti za vzpostavitev normalnega življenja na prizadetem območju, mora biti opravljeno v najkrajšem možnem času. Poškodovane komunalne in druge objekte je potrebno čim prej evidentirati, oceniti njihovo uporabnost in škodo. Za evidentiranje poškodovanih objektov je zadolžena občinska komisija, ki sprejema vloge o poškodovanih objektih ter evidentira nastalo škodo. Podatke ji sporočajo lastniki in uporabniki objektov na telefonsko številko, ki jo za ta namen objavi občina. Občinska komisija za ocene škode sestavi poročilo o poškodovanih objektih in drugi škodi ter poroča županu.

Ocenitev uporabnosti objektov za varno bivanje ter komunalnih objektov (mostovi, vodovod kanalizacija...) za varno uporabo opravi regijska komisija. Pri tem delu ji pomagajo tudi strokovnjaki gradbene stroke iz občine. Občinska komisija za oceno škode ob naravnih in drugih nesrečah sama ne zmore opraviti ocenitve škode na objektih in komunalni infrastrukturi, zato bo potrebna pomoč državnih komisij.

Pregled objektov glede njihove varne uporabnosti in območje nastale škode se operativno evidentira na ustrezni karti občine.

Komisije za ocenjevanje škode najprej pripravijo grobo oceno škode, ki je podlaga za odločanje o pomoči občini pri zagotavljanju osnovnih pogojev za delo ter pripravo sanacijskih programov.

Pri pripravi dokumentacije komisiji pomaga Oddelek za okolje in prostor Občine. Ta dokumentacija zajema:

- orto-foto posnetke prizadetih naselij s hišnimi številkami,
- razdelitev poplavno ogroženih območij po karejih,
- seznam stanovanjskih objektov z nosilcem lastniške oziroma uporabniške pravice,
- obrazce za poškodovanost,
- obrazce za škodo.

OBČINSKI NAČRT ZAŠČITE IN REŠEVANJA OB POPLAVAH ZA OBČINO ŽELEZNIKI

11.3. Končno poročilo o poplavah

Poročilo o poplavah na območju občine pripravi štab CZ občine v sodelovanju z štabom CZ Gorenjske, Izpostavo Uprave Republike Slovenije za zaščito in reševanje Kranj, pristojnimi službami in drugimi udeleženci sistema zaščite, reševanja in pomoči, ki so sodelovali v postopkih zaščite, reševanja in pomoči. Poročilo mora biti izdelano v skladu s spodaj navedenimi zahtevami za izdelavo končnega poročila.

Končno poročilo o poplavah mora vsebovati natančne informacije in podatke o: značilnostih poplav (prizadeto območje), obveščanju o nevarnosti poplav, žrtvah poplav (število mrtvih, težje poškodovanih, lažje poškodovanih, prebivalcih, ki so ostali brez strehe ipd.), škodi na stanovanjskih, industrijskih in drugih objektih, ter infrastrukturi, delovanju služb za zaščito, reševanje in pomoč, prejeti pomoči, vključno z mednarodno pomočjo, trenutnem stanju in razmerah na prizadetem območju, potrebnih nadaljnjih ukrepov, predlogih za pripravo sanacijskih programov, stroških zaščitnih in reševalnih akcij ter izvedenih ukrepov.

Za čimprejšnje izplačilo zavarovalnih premij oškodovancem so zavarovalnice dolžne čim prej po nesreči napotiti cenilce na območje, ki ga je prizadela poplava in oceniti nastalo škodo na objektih, ki so zavarovani.

Priloge in dodatki:

- | |
|--|
| P - 28 Seznam članov občinske komisije za ocenjevanje poškodovanosti in uporabnosti objektov |
| P - 29 Seznam članov občinske komisije za ocenjevanje škode |
| D - 10 Navodilo za ocenjevanje škode |

OBČINSKI NAČRT ZAŠČITE IN REŠEVANJA OB POPLAVAH ZA OBČINO ŽELEZNIKI**11. RAZLAGA POJMOV IN OKRAJŠAV**

11.1. Razlaga pojmov

| | |
|---------------------------|---|
| AKTIVIRANJE | pomeni postopke in aktivnosti s katerimi se sile in sredstva za zaščito, reševanje in pomoč vpokličejo in organizirano vključijo v izvajanje zaščite, reševanja in pomoči |
| METEOROLOGIJA | je znanost in operativna dejavnost. Osnovni namen rednega in sistematičnega spremljanja meteoroloških pojavov je pravočasno napovedovanje in obveščanje o vremenskih pojavih zaradi zaščite, obrambe in varovanja prebivalstva in dobrin ter zaradi čim bolj smotrnega izrabljanja z vremenom, podnebjem in vodami povezanih naravnih danosti. Poleg merjenj je bilo za vzpostavitev vremenske službe potrebno tudi razumevanje dogajanj v ozračju. |
| NARAVNA NESREČA | je nesreča, ki nastane zaradi delovanja ali sprostitve naravnih sil |
| NEVARNOST | je (naravna ali druga ustrezna)danost za katerikoli neugoden pojav, ki je povezan z močno nesrečo in lahko povzroči neugodne učinke. |
| OCENA OGROŽENOSTI | je kakovostna in količinska analiza naravnih ter drugih danosti za nastanek naravne in druge nesreče |
| OGROŽENOST | je sinteza nevarnosti, ranljivosti in sprejemljivosti tveganj, kar pa je odvisno od kulturnih, moralnih in ekonomskih vrednot v posamezni družbi. Poplavna ogroženost nastopi zaradi delovanja zunanjih naravnih sil v času običajno kratkotrajnih, a zelo intenzivnih ujm. |
| POPLAVA | je naravni pojav, ki nastane zaradi izredno močnih padavin ali naglega taljenja snega ali medsebojnega skupnega delovanja. Je naravna nesreča, ko izredni vodni pretok povzroči občutno škodo ob razlitju vode iz struge po okolici in z razdejanjem vodne tokove. |
| POPLAVNI VAL | se pomika po reki navzdol pri večjih nižinskih rekah 2 – 5 km/h, pri nenadnih povodnjih hudourniškega značaja pa tudi čez 15 km/h. Ko reka prestopi bregove, se hitrost vode hitro zmanjša. |
| POVODENJ | je naravna nesreča, ko izredni vodni tok povzroči občutno škodo v rečni strugi. |
| POREČJE | je območje, s katerega vse celinske vode odteka preko potokov, rek ali jezer v reko ali jezero. |
| PREVENTIVNI UKREPI | so vsi ukrepi, s katerimi se prepreči nevarnost nastanka nesreče, oz. ukrepi se zmanjša škodljive posledice nesreče |

OBČINSKI NAČRT ZAŠČITE IN REŠEVANJA OB POPLAVAH ZA OBČINO ŽELEZNIKI

| | |
|--|--|
| PRVA POMOČ | je prva oskrba poškodovancev in bolnikov, ki so zaradi naravne ali druge nesreče v življenjski nevarnosti ali v nevarnosti za svoje zdravje in se opravlja zunaj zdravstvenih ustanov, skupaj z reševanjem na kraju samem |
| RANLJIVOST | je stopnja škode ali posledic, ki bi lahko postale zaradi potencialno škodljivega pojava. |
| REŠEVANJE | obsega ukrepe in postopke za reševanje ljudi, katerih življenje ali zdravje je ogroženo, reševanje živali, premoženja ter kulturne dediščine pred posledicami naravne ali druge nesreče |
| SILE ZA ZAŠČITO, REŠEVANJE IN POMOČ | so razpoložljive človeške zmogljivosti gospodarskih družb, zavodov ali drugih organizacij, lokalnih skupnosti in države, ki so namenjene zaščiti, reševanju in pomoči ob naravni ali drugi nesreči |
| SREDSTVA POMOČI | so živila, pitna voda, obleka, obutev, zdravila in drugi predmeti oziroma sredstva, ki so namenjena brezplačni razdelitvi ogroženemu in prizadetemu prebivalstvu kot pomoč za lajšanje posledic naravne ali druge nesreče |
| SREDSTVA ZA ZAŠČITO, REŠEVANJE IN POMOČ | obsegajo zaščitno ter reševalno opremo in orodje, zaklonišča in druge zaščitne objekte, objekte in opremo za usposabljanje, skladišča, prevozna sredstva, telekomunikacije in alarmne naprave ter material, ki se namensko uporablja za zaščito, reševanje in pomoč ali je predviden za ta namen |
| STOPNJA OGROŽENOSTI | je pričakovan obseg škode in drugih posledic naravne in druge nesreče |
| ŠKODA | ki jo povzroči naravna ali druga nesreča obsega neposredno škodo, stroške intervencij in ukrepov, s katerimi se prepreči povečevanje škodljivih posledic nesreče |
| VODOSTAJ | je višina nivoja vode v rečnem koritu in ga merimo z vodomerno letvijo ter izračunamo v centimetrih. Vodostaj opazujemo vsak dan zjutraj, posebno na večjih rekah. |
| VODNI PRETOK | je tista množina vode, ki preteče skozi ovlažen rečni profil na nekem mestu v 1 sekundi. Izrazimo ga v m/sek, izračunamo pa tako, da površino ovlaženega profila pomnožimo s srednjo množino vode. Vodni pretok je močno povezan z višino vodostaja. |
| ZAŠČITA | obsega organizacijske, tehnične in druge ukrepe ter uporabo tehničnih in drugih sredstev za neposredno osebno in skupinsko zaščito ljudi, živali, premoženja, kulturne dediščine ter okolja pred posledicami naravne ali druge nesreče |

OBČINSKI NAČRT ZAŠČITE IN REŠEVANJA OB POPLAVAH ZA OBČINO ŽELEZNIKI

11.2. Razlaga okrajšav

| | |
|------------------------|---|
| CORS | Center za obveščanje Republike Slovenije |
| CZ | Civilna zaščita |
| CZ RS | Civilna zaščita Republike Slovenije |
| GE | gasilska enota |
| GZ | gasilska zveza |
| GZS | gasilska zveza SLO |
| IZPOSTAVA URSZR | Izpostava Uprave Republike Slovenije za zaščito in reševanje |
| OGP | Občinsko gasilsko poveljstvo |
| OKC MNZ | Operativni komunikacijski center Ministrstva za notranje zadeve |
| OŽ | Občina Železniki |
| OŠCZ | Občinski štab Civilne zaščite |
| ReCO | Regijski center za obveščanje |
| RK | Rdeči križ |
| RKB | Radiološka, kemična in biološka |
| RPT | repetitor |
| ŠCZ RS | Štab Civilne zaščite Republike Slovenije |
| URSZR | Uprava Republike Slovenije za zaščito in reševanje |
| ZiR | Zaščita in reševanje |
| ZRP | zaščita, reševanje in pomoč |
| ZA – RE | radijske zveze v sistemu zaščite in reševanja |

OBČINSKI NAČRT ZAŠČITE IN REŠEVANJA OB POPLAVAH ZA OBČINO ŽELEZNIKI**12. SEZNAM PRILOG IN DODATKOV****12.1. Seznam prilog**12.1.1. Seznam skupnih prilog

| | |
|--------|---|
| P – 01 | Pregled kontaktnih oseb sil za zaščito, reševanje in pomoč v občini |
| P – 02 | Seznam oseb, ki se jih obvešča o nesreči |
| P – 03 | Seznam pripadnikov Štaba CZ |
| P – 04 | Seznam pripadnikov regijske Službe za podporo |
| P – 05 | Seznam pripadnikov tehnično reševalnih enot |
| P – 06 | Pregled občinskih enot za RKB zaščito |
| P – 07 | Pregled o občinskih službah za podporo |
| P – 08 | Pregled enot, služb in drugih operativnih sestavov društev in drugih nevladnih organizacij, ki sodelujejo pri reševanju |
| P – 09 | Pregled prostovoljnih gasilskih enot v občini |
| P – 10 | Pregled humanitarnih organizacij v regiji s podatki o vodilnih osebah teh organizacij |
| P – 11 | Pregled gasilskih enot sosednjih občin in operativna območja delovanja |
| P – 12 | Pregled zdravstvenih domov in zdravstvenih postaj v sosednjih občinah |
| P – 13 | Pregled služb, podjetij in drugih organizacij pomembnih za izvajanje nalog zaščite, reševanje in pomoč |
| P – 14 | Pregled enot za prvo pomoč v Občini Železniki |
| P – 15 | Pregled podatkov o zaščitno-reševalni opremi občinskega štaba CZ |
| P – 16 | Pregled sredstev javnega obveščanja |
| P – 17 | Telefonska številka, na kateri lahko občani dobijo informacijo o nesreči |
| P – 19 | Seznam oseb pristojnih za stike z javnostjo |
| P – 20 | Seznam članov štaba Civilne zaščite Republike Slovenije |
| P – 21 | Dokumenti o aktiviranju štaba Civilne zaščite občine Železniki |
| P – 22 | Imenik uporabnikov telefonskih zvez, radijskih postaj, pozivnikov ter e-pošte na področju ZIR |
| P – 23 | Seznam članov strokovnih komisij za varstvo kulturne dediščine |
| P – 24 | Pregled kulturne dediščine |
| P – 25 | Pregled zbirnih mest |
| P – 26 | Navodilo za aktiviranje zrakoplovov LE SV in LPE za nujne naloge ZRP |
| P – 27 | Evakuacijska sprejemališča, zmogljivosti, postavitve zasilnih bivališč, zagotavljanje prehrane |
| P – 28 | Seznam članov občinske komisije za ocenjevanje poškodovanosti in uporabnosti objektov |
| P – 29 | Seznam članov občinske komisije za ocenjevanje škode |
| P – 30 | Pregled lokacij za postavitve zasilnih bivališč |
| P – 31 | Prosto |

12.1.2. Seznam posebnih prilog

| | |
|---------|--|
| P - 300 | Preglednica o ogroženosti krajevnih skupnosti pred poplavami |
| P - 301 | Preglednica o velikosti poplavnih območij po povodju –Selške Sore |
| P - 302 | Seznam merskih mest vodomernih postaj z intervencijskimi vrednostmi |
| P - 303 | Pregled organiziranosti obveznih državnih gospodarskih javnih služb na področju urejanja voda v RS |
| P - 304 | Pregled kulturne dediščine na območju katastrofalnih poplav |

OBČINSKI NAČRT ZAŠČITE IN REŠEVANJA OB POPLAVAH ZA OBČINO ŽELEZNIKI

12.2. Seznam dodatkov

12.2.1. Seznam skupnih dodatkov

- D - 01 Pregled načrtovanih finančnih sredstev za izvajanje načrta
- D - 02 Načrt alarmiranja gasilskih enot OGP Železniki
- D - 03 Načrt dejavnosti Policijske uprave Škofja Loka
- D - 04 Navodilo za vzdrževanje in razdelitev načrta zaščite in reševanja
- D - 05 Navodilo za aktiviranje občinskih sil ZiR
- D - 06 Navodila za organiziranja in vodenje informacijskega centra
- D - 07 Vzorec odredbe o aktiviranju sil za zaščito, reševanje in pomoč
- D - 08 Navodila za uporaba pitne vode
- D - 09 Program usposabljanja, urjenja in vaj
- D - 10 Navodilo za ocenjevanje škode
- D - 11 Navodila za izvajanje psihološke pomoči
- D - 12 Delovna karta
- D - 13 Uredba o metodologiji za ocenjevanje škode
- D - 14 Prosto

12.2.2. Seznam posebnih dodatkov

- D - 300 Napotki za prvo psihološko pomoč
- D - 301 Navodilo prebivalcem o ukrepih za preprečevanje epidemij
- D - 302 Navodilo, kako ravnamo ob poplavih
- D - 303 Pregled virov nevarnih snovi na območju OŽ
- D - 304 Prosto
- D - 305 Prosto